

2023年度「NUMOの広報活動に係る意識調査」 <2023年10月実施>

結果報告書

調査概要	2
------------	---

調査結果

I. 高レベル放射性廃棄物の地層処分に対する認知・関心度

1 普段の情報源	5
2 信頼する情報源	8
3 高レベル放射性廃棄物の地層処分の認知状況	12
4 高レベル放射性廃棄物の地層処分の認知経路	16
5 高レベル放射性廃棄物の地層処分の関心度	23

II. 高レベル放射性廃棄物の地層処分の必要性・安全性

6 高レベル放射性廃棄物の地層処分の必要性	29
7 高レベル放射性廃棄物の地層処分の安全性	34

III. 高レベル放射性廃棄物の地層処分に対する賛否・意見

8 高レベル放射性廃棄物の地層処分を進めることへの賛否	40
9 高レベル放射性廃棄物の居住地域での地層処分に対する理解	45
10 高レベル放射性廃棄物の地層処分についての必要な情報提供の有無	50
11 高レベル放射性廃棄物の地層処分について提供されるべき情報	54

IV. NUMO・広報に関して

12 NUMOの認知状況	58
13 NUMOの認知経路	63

調査概要

1. 調査目的 本調査は、原子力発電環境整備機構が2002年度以降毎年実施している様々な広報活動の効果を定期的に測定するものであり、国民の地層処分に関する認知度・関心度等を定期的に継続的に分析し、定量的な評価をおこなうとともに、以降の広報活動に活用することを目的とした。
2. 調査方法 インターネット調査
3. 調査地域 全国47都道府県
4. 調査対象者 18～69歳の男女個人 有効10,000サンプル
5. 調査時期 2023年10月16日(月)～10月23日(月)
6. サンプル構成 各エリアの人口構成に応じて下表のとおり割付 ※2020年国勢調査人口に準じた

	合計	男性					女性				
		20代以下	30代	40代	50代	60代	20代以下	30代	40代	50代	60代
北海道	401	36	32	43	45	42	34	32	43	48	46
東北	824	74	68	90	92	95	68	64	86	90	97
関東（東京都以外）	2,459	239	219	277	303	229	223	201	259	285	224
東京都	1,221	116	126	139	142	96	116	122	134	137	93
北陸	224	22	19	25	26	23	20	17	23	26	23
中部	1,338	131	120	149	160	127	121	109	140	153	128
関西	1,621	159	136	170	190	146	157	136	175	197	155
中国	548	54	47	60	61	55	50	44	58	62	57
四国	276	25	22	30	31	30	23	21	30	32	32
九州沖縄	1,088	103	91	115	113	114	100	93	118	119	122
合計	10,000	959	880	1,098	1,163	957	912	839	1,066	1,149	977



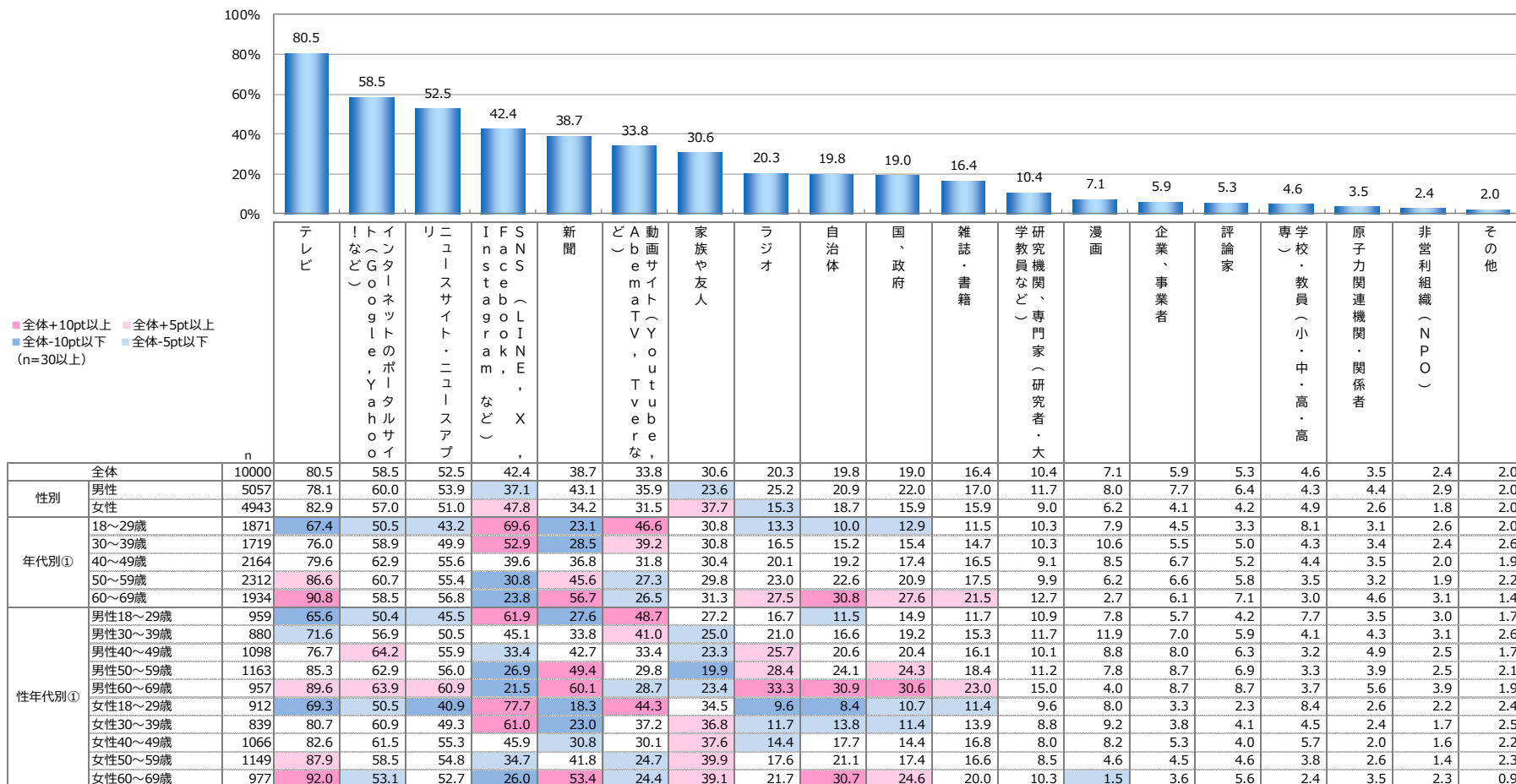
調査結果

I. 高レベル放射性廃棄物の地層処分に対する認知・関心度

普段の情報源について最も高いのは「テレビ」(80.5%)である。次いで「インターネットのポータルサイト」(58.5%)、「ニュースサイト・ニュースアプリ」(52.5%)と続く。

- ▶ 「テレビ」、「ニュースサイト・ニュースアプリ」は年代が上がるほど高い傾向にある。
- ▶ 18～29歳では「SNS」がテレビを上回って最も高い。また、全体との比較では「SNS」に加えて「動画サイト」も高い。

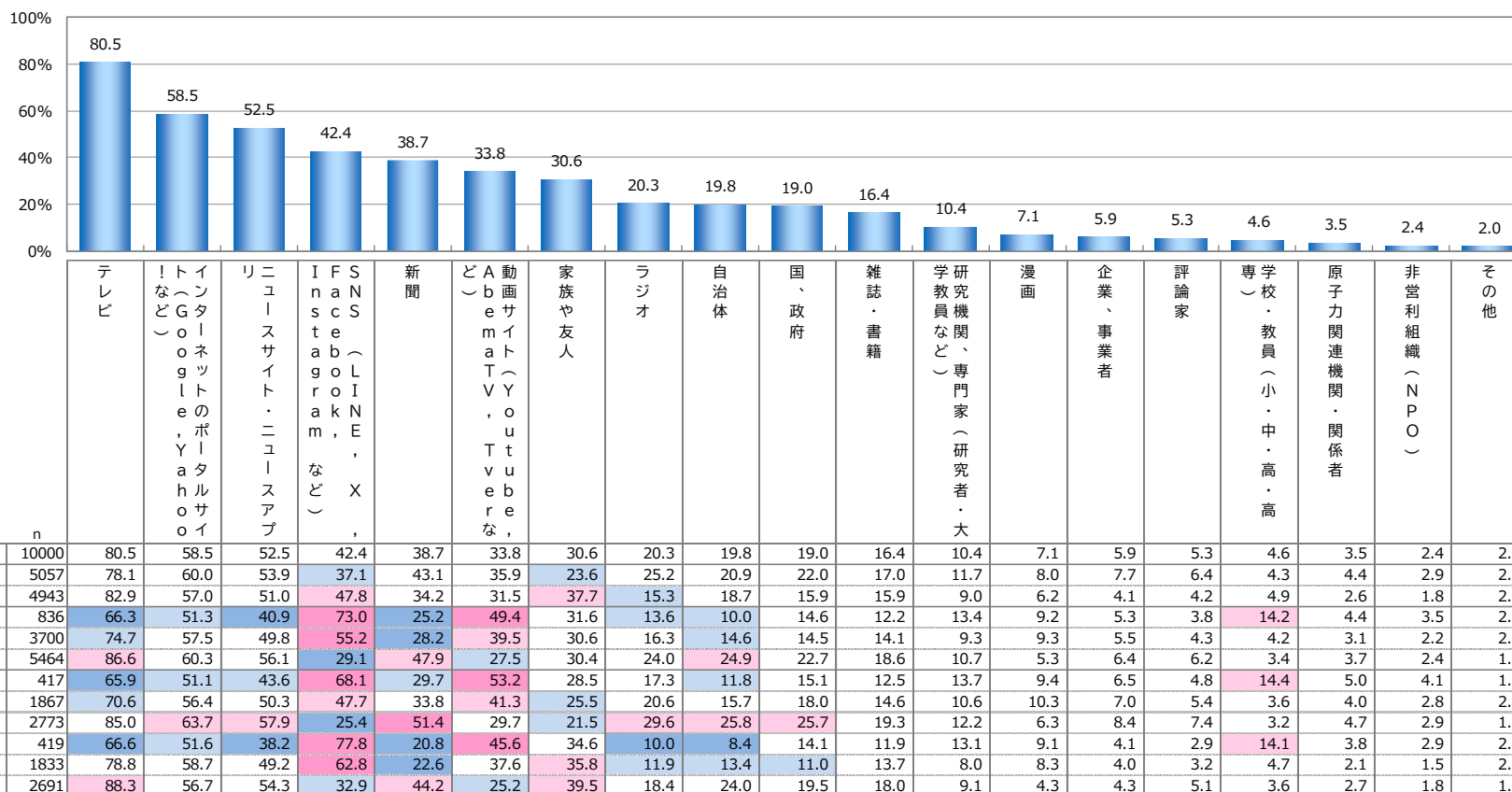
Q7_1.あなたが情報源としているメディア・人・組織などについて選択してください。(複数回答可)



(本報告では18~24歳を「若年層」、25~44歳を「青年層」とする。以下同様。)

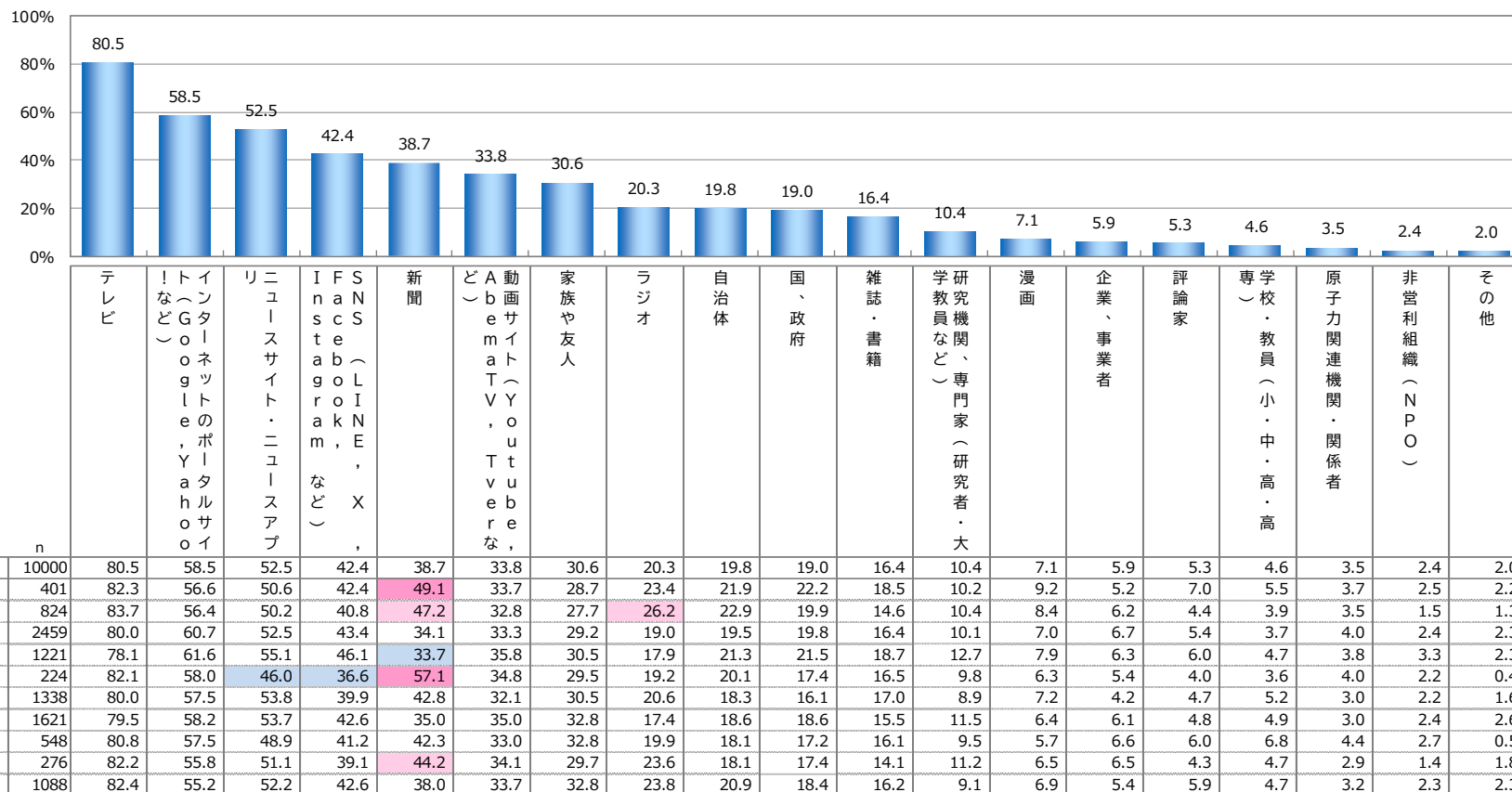
- 18~24歳(若年層)では、「SNS」が7割前半で最多となっており、次いで「テレビ」「動画サイト」となっている。
- 25~44歳(青年層)においても、「SNS」は全体と比べて高いが、「テレビ」「インターネットのポータルサイト」には及ばない。

Q7_1.あなたが情報源としているメディア・人・組織などについて選択してください。(複数回答可)



➤ エリア別では、北陸や北海道で「新聞」が全体と比べて高い。

Q7_1.あなたが情報源としているメディア・人・組織などについて選択してください。(複数回答可)

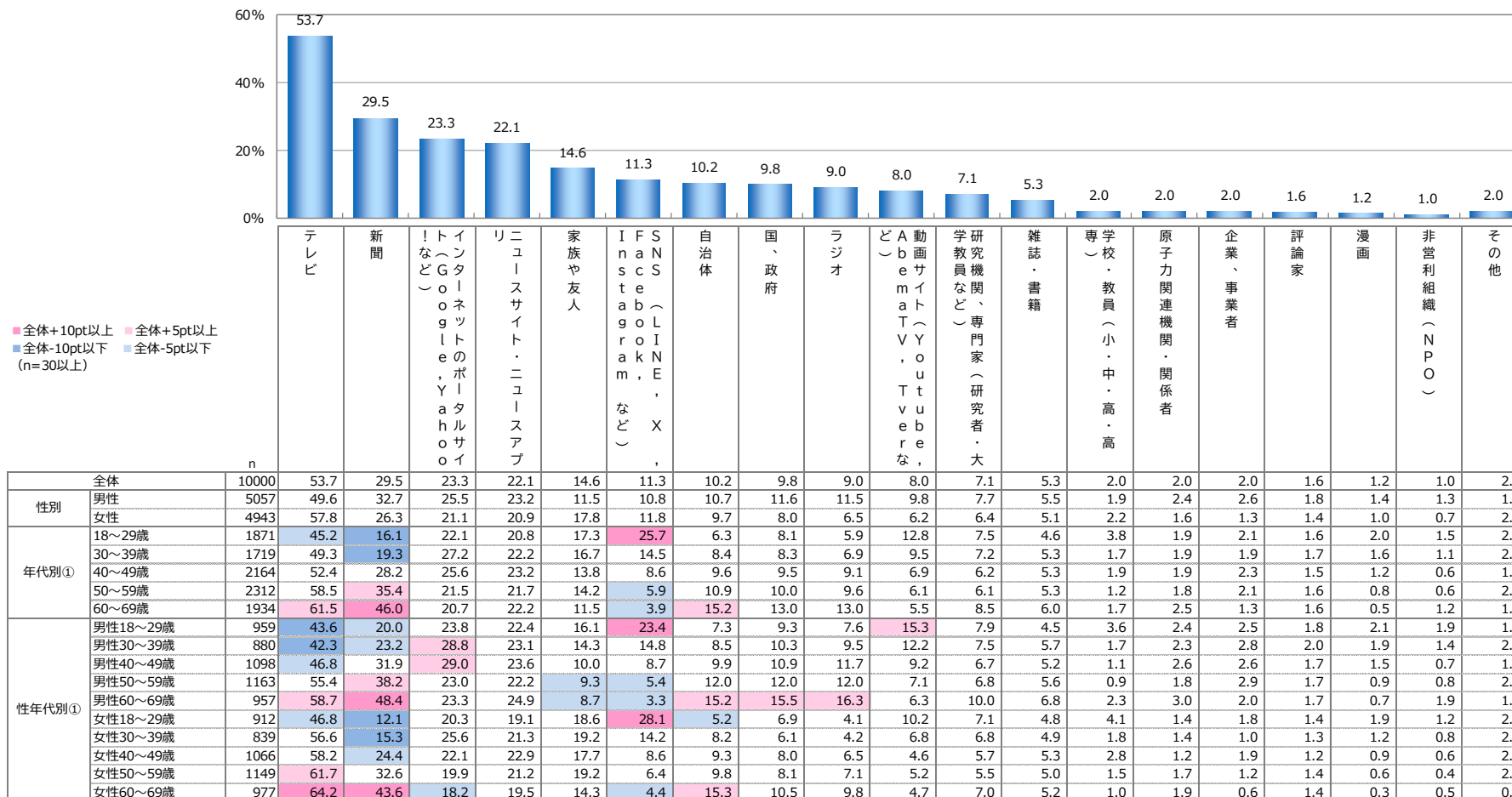


信頼する情報源について最も高いのは「テレビ」(53.7%)で、唯一 5 割を超えている。

次いで「新聞」(29.5%)、「インターネットのポータルサイト」(23.3%)、「ニュースサイト・ニュースアプリ」(22.1%)となっている。

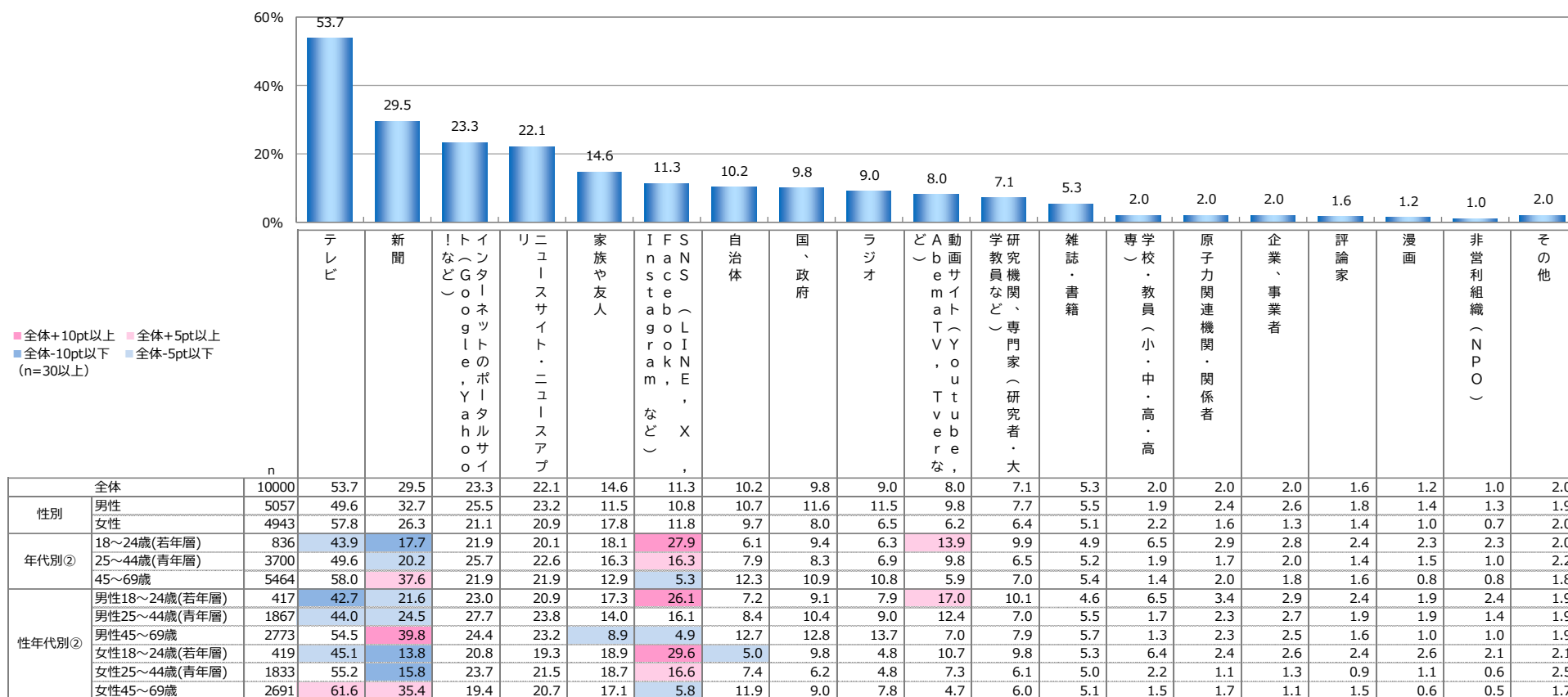
- 年齢が上がるにつれて「テレビ」「新聞」は高くなり、反対に「SNS」は低くなる。
- 18～29歳では、「SNS」の信頼度が「テレビ」に次いで高い。

Q7_2.また、その中であなたが情報源として信頼しているものを選択してください。(複数回答可)



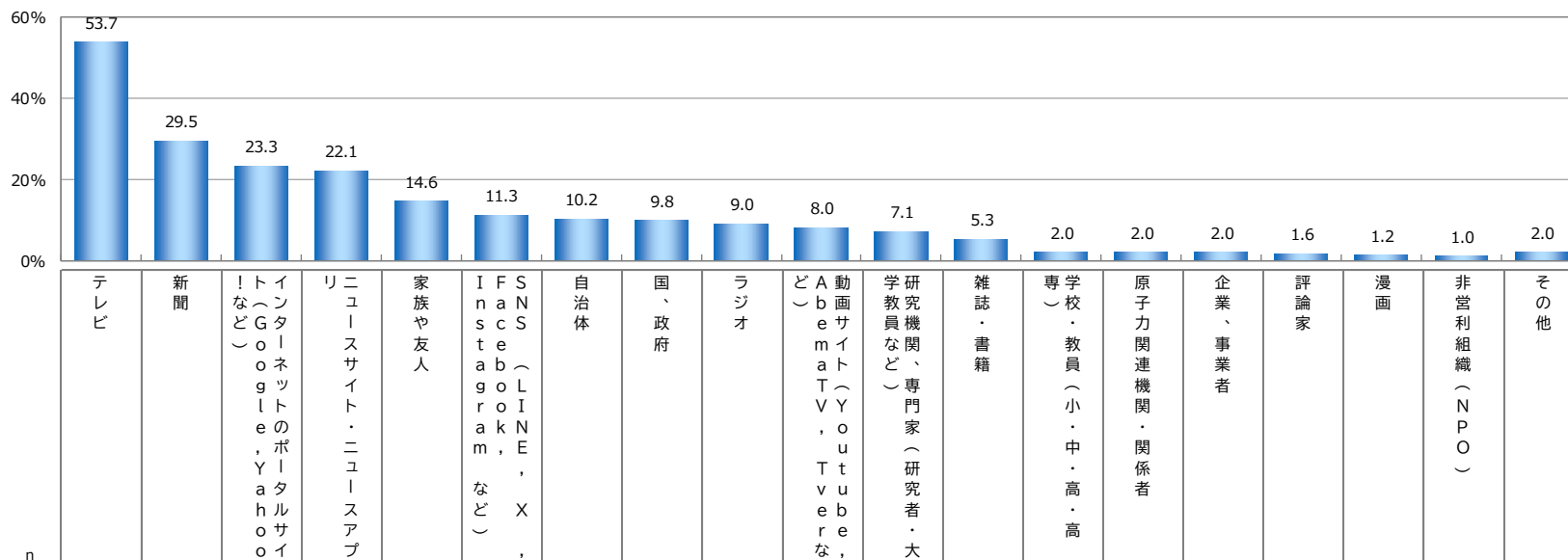
- 18～24歳(若年層)では「テレビ」が最多となっているが、「SNS」「動画サイト」も全体と比べて高い。
- 45～69歳では「SNS」は1割にも満たず低い。

Q7_2.また、その中であなたが情報源として信頼しているものを選択してください。(複数回答可)



➤ エリア別では、北陸で「新聞」が4割を超えて高い。

Q7_2.また、その中であなたが情報源として信頼しているものを選択してください。(複数回答可)



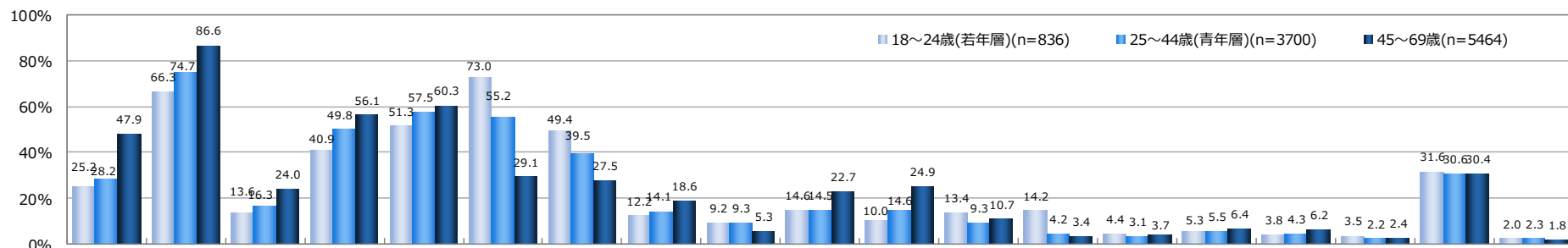
■ 全体+10pt以上 ■ 全体+5pt以上
 ■ 全体-10pt以下 ■ 全体-5pt以下
 (n=30以上)

		n	テレビ	新聞	インターネット (Google, Yahoo! など)	ニュースサイト・ニュースアプリ	家族や友人	Facebook, LINE, X など	自治体	国、政府	ラジオ	動画サイト (YouTube など)	学術機関、専門家 (研究者・大)	雑誌・書籍	学校・教員 (小・中・高・高)	原子力関連機関・関係者	企業、事業者	評論家	漫画	非営利組織 (NPO)	その他
全体		10000	53.7	29.5	23.3	22.1	14.6	11.3	10.2	9.8	9.0	8.0	7.1	5.3	2.0	2.0	2.0	1.6	1.2	1.0	2.0
エリア別	北海道	401	52.9	36.4	22.9	19.7	13.0	10.5	10.0	9.7	12.0	7.7	7.2	5.7	3.0	2.2	1.5	1.7	2.2	2.0	2.2
	東北	824	56.7	36.9	20.8	22.6	11.4	10.4	12.5	10.1	12.9	6.7	6.6	3.3	1.9	1.8	1.3	1.5	1.1	0.8	1.3
	関東 (東京都除く)	2459	53.1	25.6	25.3	22.0	14.3	12.1	10.2	10.5	8.0	8.7	7.4	5.4	1.4	2.6	2.8	1.6	1.0	0.8	2.2
	東京都	1221	51.4	25.3	24.3	23.7	15.0	12.3	11.6	11.5	8.4	8.6	8.9	6.6	2.0	1.9	1.6	1.7	1.1	1.2	2.2
	北陸	224	56.3	44.2	25.4	17.9	13.4	7.1	10.3	8.9	10.3	8.5	5.8	5.8	1.8	2.2	2.7	1.3	0.9	1.8	0.4
	中部	1338	54.1	33.3	24.1	23.8	15.2	11.7	9.1	9.1	8.9	8.7	6.3	5.8	2.3	1.9	1.7	1.6	1.3	0.8	1.6
	関西	1621	52.5	27.2	22.5	21.5	15.7	11.4	9.3	9.3	7.2	7.3	7.8	5.4	2.7	1.5	1.7	1.8	1.0	1.1	2.6
	中国	548	56.6	32.3	24.8	20.3	15.5	9.7	11.1	10.2	8.2	6.6	6.4	5.5	3.1	2.4	2.0	1.3	1.1	0.7	0.5
	四国	276	54.0	34.1	19.6	20.7	15.6	10.9	8.7	8.0	12.7	8.7	6.5	4.0	1.8	1.4	2.5	1.1	0.7	0.7	1.8
九州・沖縄	1088	54.7	28.2	20.0	21.6	15.1	10.3	9.0	8.3	9.9	7.5	5.1	4.3	1.5	1.6	1.5	1.3	1.7	1.0	2.3	

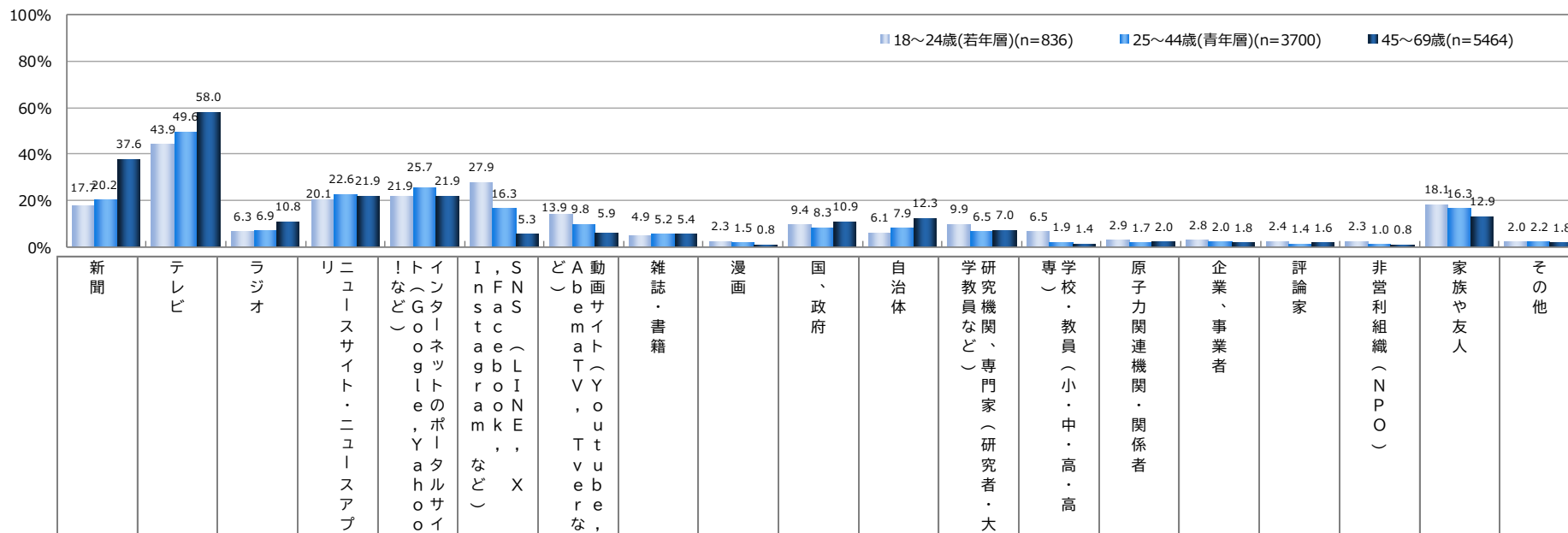
普段の情報源／信頼する情報源【18～24歳(若年層)・25～44歳(青年層)】

- 18～24歳(若年層)が普段見聞きしているメディアは「SNS」「テレビ」「インターネットのポータルサイト」「動画サイト」の順となっている。25～44歳(青年層)では、「テレビ」「インターネットのポータルサイト」「SNS」「ニュースサイト・ニュースアプリ」の順となっている。
- 信頼度が最も高いのは、若年層、青年層ともに「テレビ」だが、若年層では「SNS」が2番手となっており、一定の信頼があることがうかがえる。青年層においては「インターネットのポータルサイト」「ニュースサイト・ニュースアプリ」の順となっており、「SNS」の信頼度はそこまで高くはない。

Q7_1.あなたが情報源としているメディア・人・組織などについて選択してください。(複数回答可)



Q7_2.また、その中であなたが情報源として信頼しているものを選択してください。(複数回答可)



「具体的に知っていた」は5.0%、「聞いたことがあった」は38.8%、合わせた「認知(計)」は43.8%。

- 女性よりも男性で、「認知(計)」が高い。
- 年代が上がるほど、「認知(計)」が高い。

Q8.あなたは、「高レベル放射性廃棄物の地層処分」についてどの程度知っていましたか。(1つ回答)

■ 全体+10pt以上 ■ 全体+5pt以上
■ 全体-10pt以下 ■ 全体-5pt以下
(n=30以上)

■ 具体的に知っていた

■ 聞いたことがあった

□ 知らなかった

		n=	認知(計)			
全体		(10000)	5.0	38.8	56.2	43.8
性別	男性	(5057)	8.2	44.6	47.2	52.8
	女性	(4943)	1.7	32.8	65.4	34.5
年代別①	18～29歳	(1871)	3.7	29.4	66.9	33.1
	30～39歳	(1719)	4.8	32.1	63.1	36.9
	40～49歳	(2164)	4.5	39.7	55.7	44.2
	50～59歳	(2312)	5.1	42.1	52.8	47.2
	60～69歳	(1934)	6.7	48.8	44.5	55.5
男性年代別①	男性18～29歳	(959)	6.0	35.8	58.2	41.8
	男性30～39歳	(880)	8.1	36.5	55.5	44.6
	男性40～49歳	(1098)	7.3	46.3	46.4	53.6
	男性50～59歳	(1163)	8.1	48.2	43.8	56.3
	男性60～69歳	(957)	11.5	54.6	33.9	66.1
女性年代別①	女性18～29歳	(912)	1.3	22.7	76.0	24.0
	女性30～39歳	(839)	1.4	27.5	71.0	28.9
	女性40～49歳	(1066)	1.7	33.0	65.3	34.7
	女性50～59歳	(1149)	2.1	35.9	62.0	38.0
	女性60～69歳	(977)	2.0	43.0	55.0	45.0

- 年代別②では、45～69歳で「認知(計)」が高く、18～24歳(若年層)では低い。
- 男性45～69歳の「認知(計)」は約6割と高い。

Q8.あなたは、「高レベル放射性廃棄物の地層処分」についてどの程度知っていましたか。(1つ回答)

■ 全体+10pt以上 ■ 全体+5pt以上
 ■ 全体-10pt以下 ■ 全体-5pt以下
 (n=30以上)

■ 具体的に知っていた

■ 聞いたことがあった

□ 知らなかった

		n=	認知(計)			
全体		(10000)	5.0	38.8	56.2	43.8
性別	男性	(5057)	8.2	44.6	47.2	52.8
	女性	(4943)	1.7	32.8	65.4	34.5
年代別②	18～24歳(若年層)	(836)	4.2	29.3	66.5	33.5
	25～44歳(青年層)	(3700)	4.4	33.1	62.6	37.5
	45～69歳	(5464)	5.5	44.1	50.3	49.6
男性年代別②	男性18～24歳(若年層)	(417)	6.7	34.8	58.5	41.5
	男性25～44歳(青年層)	(1867)	7.2	38.8	54.0	46.0
	男性45～69歳	(2773)	9.1	49.9	41.0	59.0
女性年代別②	女性18～24歳(若年層)	(419)	1.7	23.9	74.5	25.6
	女性25～44歳(青年層)	(1833)	1.5	27.2	71.4	28.7
	女性45～69歳	(2691)	1.9	38.1	60.0	40.0

➤ エリア別では、「認知(計)」は、北海道(55.9%)、東北(51.4%)で半数以上となっている。

Q8.あなたは、「高レベル放射性廃棄物の地層処分」についてどの程度知っていましたか。(1つ回答)

■ 全体+10pt以上 ■ 全体+5pt以上
■ 全体-10pt以下 ■ 全体-5pt以下
(n=30以上)

■ 具体的に知っていた

■ 聞いたことがあった

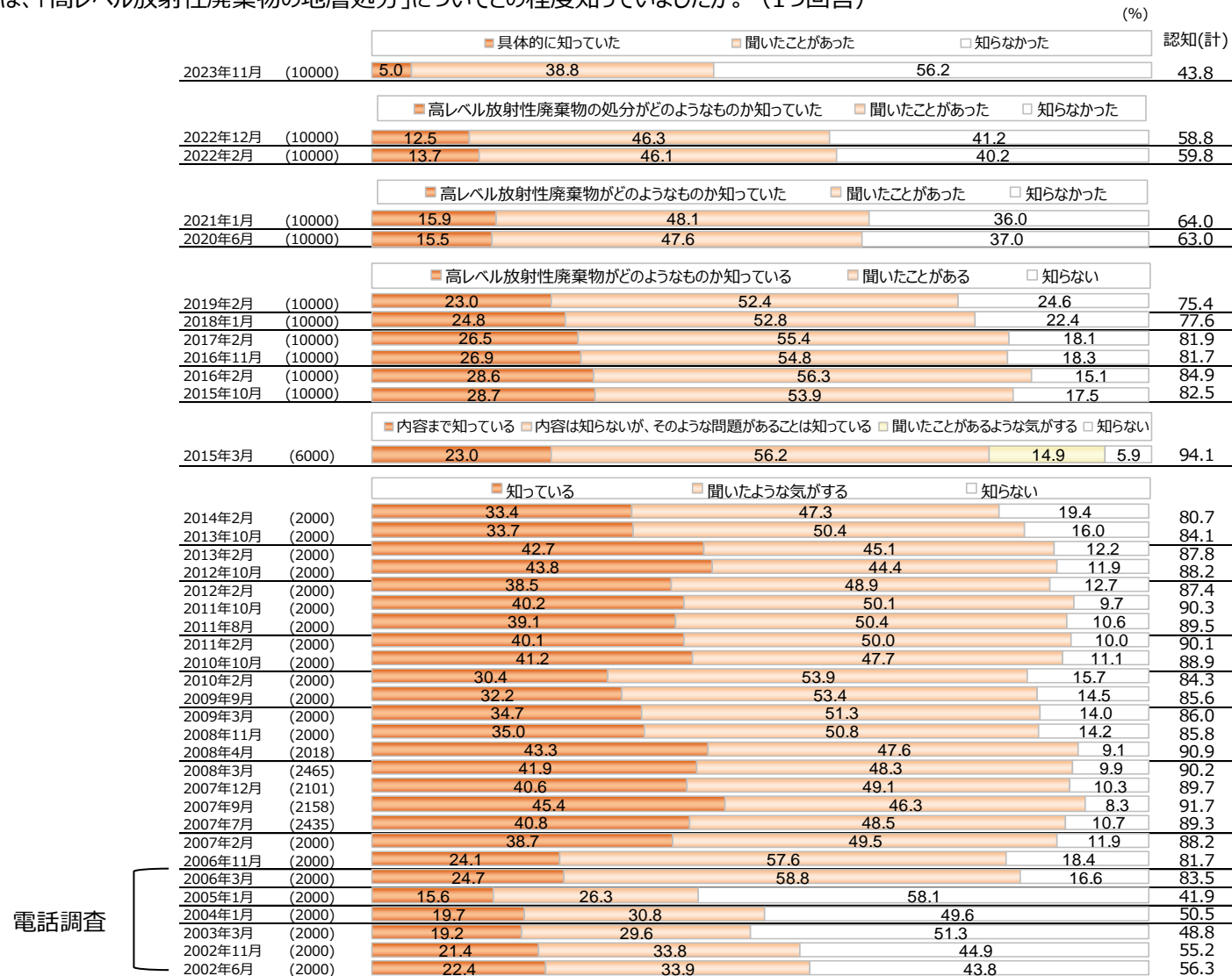
□ 知らなかった

認知(計)

		n=	認知状況			認知(計)
			具体的に知っていた	聞いたことがあった	知らなかった	
全体		(10000)	5.0	38.8	56.2	43.8
エリア別	北海道	(401)	8.5	47.4	44.1	55.9
	東北	(824)	6.9	44.5	48.5	51.4
	関東(東京都除く)	(2459)	4.3	37.2	58.5	41.5
	東京都	(1221)	5.4	36.9	57.7	42.3
	北陸	(224)	1.8	40.6	57.6	42.4
	中部	(1338)	5.8	35.8	58.4	41.6
	関西	(1621)	4.1	37.1	58.9	41.2
	中国	(548)	5.3	35.2	59.5	40.5
	四国	(276)	4.7	42.8	52.5	47.5
	九州・沖縄	(1088)	4.3	43.5	52.2	47.8

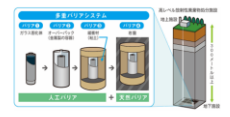
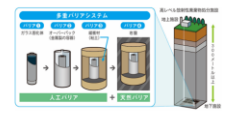
認知率については、設問文等の変更（詳細は次頁参照）に伴い、単純に経年変化の比較はできない。2023年度は前年度比で15%減少。

Q8.あなたは、「高レベル放射性廃棄物の地層処分」についてどの程度知っていましたか。（1つ回答）



※ 今回と過去の調査では、回答の選択肢、回答者数、調査方法が異なるものが含まれます。

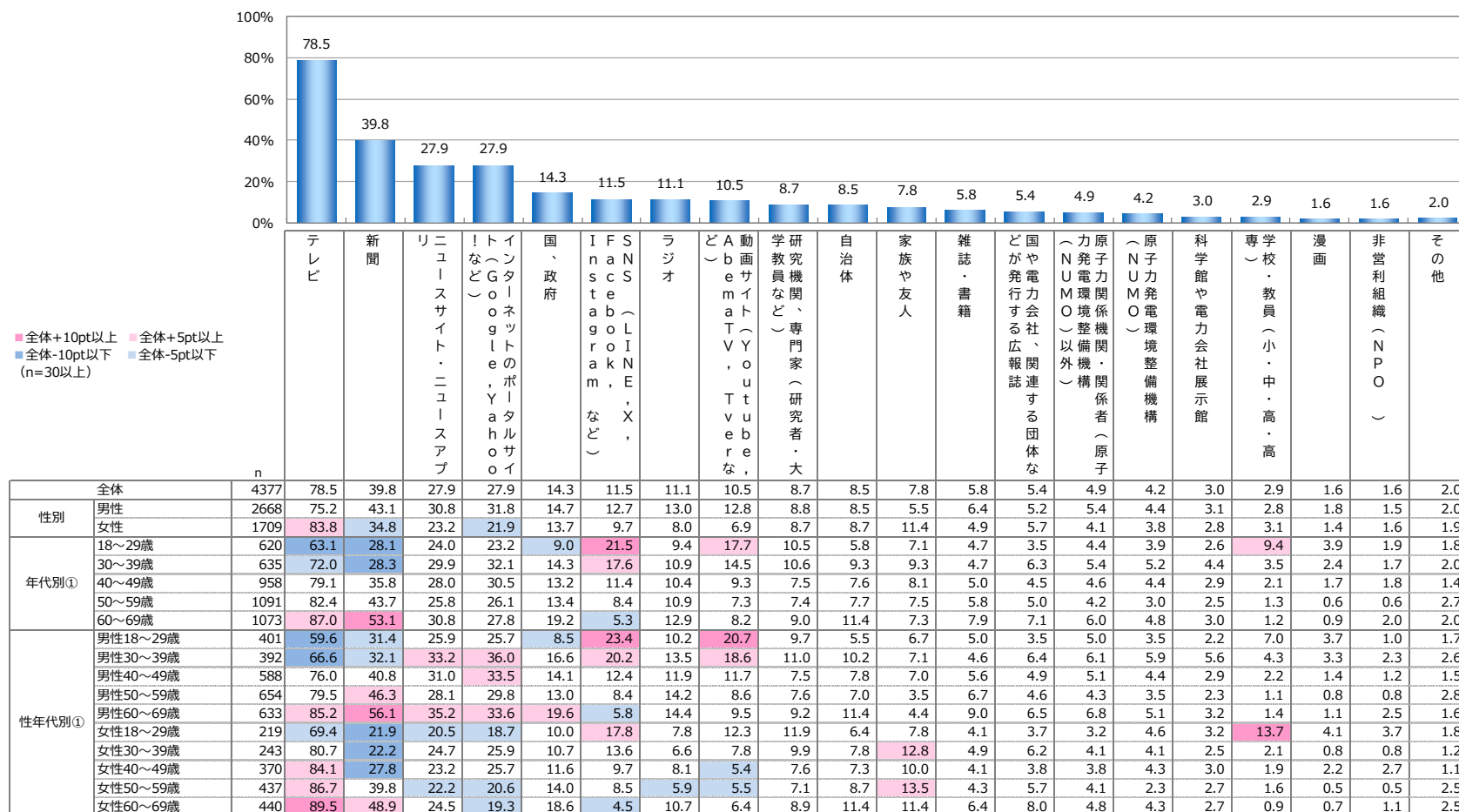
【参考】設問文等の変更について

	2020～2022年度	2023年度
設問文	あなたは、このアンケートに回答する前、「高レベル放射性廃棄物の処分」という問題に関してどの程度ご存じでしたか。	あなたは、「高レベル放射性廃棄物の地層処分」についてどの程度知っていましたか。
地層処分の説明資料の挿入位置	<p>冒頭</p> <p>Q1</p> <div data-bbox="329 775 791 1032" data-label="Complex-Block"> <p>【資料1】 【高レベル放射性廃棄物とは】 原子力発電により発生した使用済み燃料には、濃縮して再利用できるウラン235が含まれています。使用済み燃料のうち、約95％は再処理、再利用できますが、残りの約5％は再利用が困難な放射性物質を含む廃渣となります。その廃渣をガラス原料と高温で溶かし合わせて固めたものが「高レベル放射性廃棄物(ガラス固化体)」です。</p> <p>【地層処分とは】 〇「地層処分」とは、地下300メートル以上深・密閉度高レベル放射性廃棄物の処理。長期にわたって閉じ込められます。</p> <p>〇「地層」の性質に放射性物質を閉じ込める(天然バリア)。さらに放射性物質の閉じ込めをより確実にするためにさまざまな人工的なバリア層を人工的に作りつけます。閉じ込められた人工バリア層は地層とあわせて多層バリアシステムで、長期にわたって放射性物質を人間の生活圏から隔離し、その影響を防止・防止します。</p>  <p style="text-align: right;">説明資料</p> </div> <p>Q2～Q7</p> <p>Q8.あなたは、このアンケートに回答する前、「高レベル放射性廃棄物の処分」という問題に関してどの程度ご存じでしたか。</p>	<p>認知度設問の直前</p> <p>Q1～Q7</p> <div data-bbox="1120 775 1583 1032" data-label="Complex-Block"> <p>【資料1】 【高レベル放射性廃棄物とは】 原子力発電により発生した使用済み燃料には、濃縮して再利用できるウラン235が含まれています。使用済み燃料のうち、約95％は再処理、再利用できますが、残りの約5％は再利用が困難な放射性物質を含む廃渣となります。その廃渣をガラス原料と高温で溶かし合わせて固めたものが「高レベル放射性廃棄物(ガラス固化体)」です。</p> <p>【地層処分とは】 〇「地層処分」とは、地下300メートル以上深・密閉度高レベル放射性廃棄物の処理。長期にわたって閉じ込められます。</p> <p>〇「地層」の性質に放射性物質を閉じ込める(天然バリア)。さらに放射性物質の閉じ込めをより確実にするためにさまざまな人工的なバリア層を人工的に作りつけます。閉じ込められた人工バリア層は地層とあわせて多層バリアシステムで、長期にわたって放射性物質を人間の生活圏から隔離し、その影響を防止・防止します。</p>  <p style="text-align: right;">説明資料</p> </div> <p>Q8.あなたは、「高レベル放射性廃棄物の地層処分」についてどの程度知っていましたか。</p>

「高レベル放射性廃棄物の地層処分」の認知経路は「テレビ番組」(78.5%)が突出している。次いで「新聞」(39.8%)、「ニュースサイト・ニュースアプリ」と「インターネットのポータルサイト」(同率27.9%)が続いている。

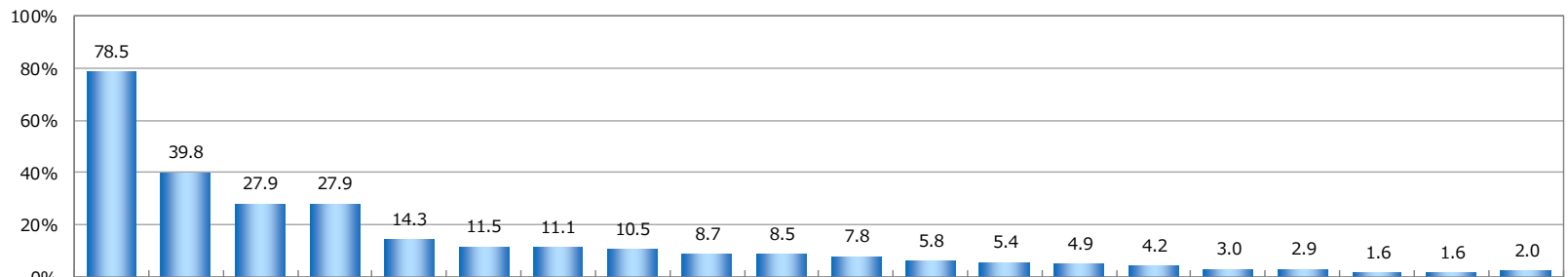
- ▶ 「テレビ番組」「新聞」は年齢が上がるほど高く、反対に「SNS」「動画サイト」は年齢が下がるほど高い。
- ▶ 女性60～69歳は「テレビ」が高く、約9割となっている。

Q9_1.あなたは、どのようにして「高レベル放射性廃棄物の地層処分」についてご存じになりましたか。情報源としたメディア・人物・組織などを選択してください。(複数回答可)



▶ 18~24歳(若年層)では「SNS」「動画サイト」「学校・教員(小中高高専)」が全体と比べて高い。
 ただ、性別において差がみられ、男性は「SNS」「動画サイト」、女性は「学校・教員(小中高高専)」が高い。

Q9_1.あなたは、どのようにして「高レベル放射性廃棄物の地層処分」についてご存じになりましたか。情報源としたメディア・人物・組織などを選択してください。(複数回答可)

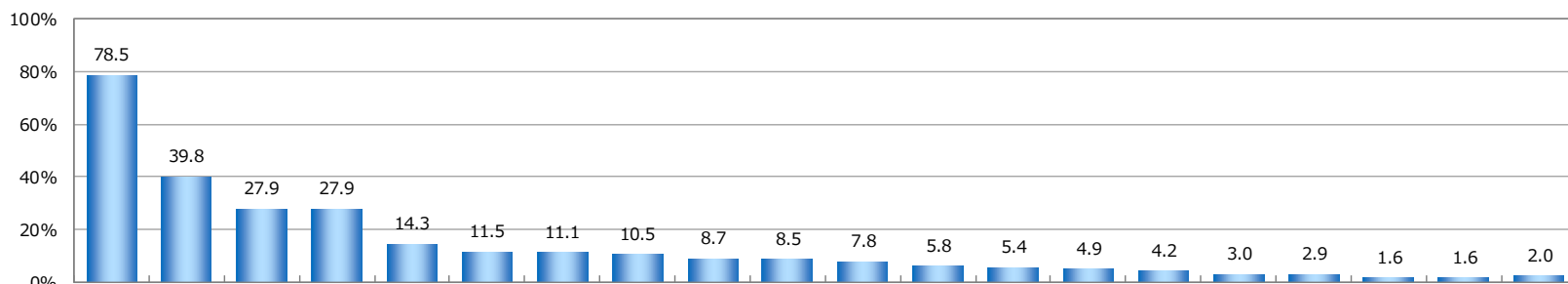


■ 全体+10pt以上 ■ 全体+5pt以上
 ■ 全体-10pt以下 ■ 全体-5pt以下
 (n=30以上)

		n	テレビ	新聞	ニュースサイト・ニュースアプリ	インターネットのポータルサイト (Google, Yahoo, etc.)	国、政府	INSISTE (LIFE, X, etc.)	ラジオ	動画サイト (YouTube, etc.)	学術機関、専門家 (研究者・大)	自治体	家族や友人	雑誌・書籍	国や電力会社、関連する団体などが発行する広報誌	原子力環境整備機構 (NEMO) 以外	原子力環境整備機構 (NEMO)	科学館や電力会社展示館	学校・教員 (小・中・高・高専)	漫画	非営利組織 (NPO)	その他
性別	全体	4377	78.5	39.8	27.9	27.9	14.3	11.5	11.1	10.5	8.7	8.5	7.8	5.8	5.4	4.9	4.2	3.0	2.9	1.6	1.6	2.0
	男性	2668	75.2	43.1	30.8	31.8	14.7	12.7	13.0	12.8	8.8	8.5	5.5	6.4	5.2	5.4	4.4	3.1	2.8	1.8	1.5	2.0
	女性	1709	83.8	34.8	23.2	21.9	13.7	9.7	8.0	6.9	8.7	8.7	11.4	4.9	5.7	4.1	3.8	2.8	3.1	1.4	1.6	1.9
年代別②	18~24歳(若年層)	280	59.6	27.5	24.6	23.2	11.1	20.7	10.0	19.3	13.6	6.8	8.6	4.3	3.6	5.0	3.9	2.9	13.9	4.3	2.5	1.4
	25~44歳(青年層)	1384	73.0	30.9	27.9	28.7	11.9	17.4	10.1	13.4	8.9	7.8	8.3	4.7	5.1	5.1	4.6	3.6	4.0	2.5	1.7	1.6
	45~69歳	2713	83.3	45.7	28.2	28.1	15.8	7.5	11.6	8.1	8.1	9.1	7.4	6.6	5.7	4.8	4.0	2.7	1.2	1.0	1.4	2.2
性年代別②	男性18~24歳(若年層)	173	59.0	32.4	24.9	23.7	10.4	22.5	10.4	20.8	12.7	6.9	8.1	4.0	2.9	5.8	3.5	2.3	9.2	4.6	1.2	1.7
	男性25~44歳(青年層)	859	67.8	34.8	31.7	32.4	13.0	19.4	12.0	17.1	8.8	8.0	7.3	5.0	5.5	5.7	5.0	4.2	4.4	2.8	1.6	1.9
	男性45~69歳	1636	80.8	48.6	31.1	32.4	16.0	8.1	13.9	9.7	8.3	8.9	4.3	7.5	5.3	5.3	4.2	2.6	1.2	1.0	1.5	2.1
	女性18~24歳(若年層)	107	60.7	19.6	24.3	22.4	12.1	17.8	9.3	16.8	15.0	6.5	9.3	4.7	4.7	3.7	4.7	3.7	21.5	3.7	4.7	0.9
	女性25~44歳(青年層)	525	81.5	24.6	21.7	22.7	10.1	14.1	7.0	7.4	9.0	7.4	9.9	4.2	4.6	4.2	4.0	2.7	3.2	1.9	1.7	1.1
	女性45~69歳	1077	87.2	41.2	23.8	21.4	15.6	6.7	8.3	5.7	7.9	9.5	12.3	5.2	6.3	4.1	3.6	2.8	1.2	0.9	1.2	2.4

➤ エリア別では、北海道、北陸は「新聞」、東北は「テレビ」が全体と比べて高い。

Q9_1.あなたは、どのようにして「高レベル放射性廃棄物の地層処分」についてご存じになりましたか。情報源としたメディア・人物・組織などを選択してください。(複数回答可)



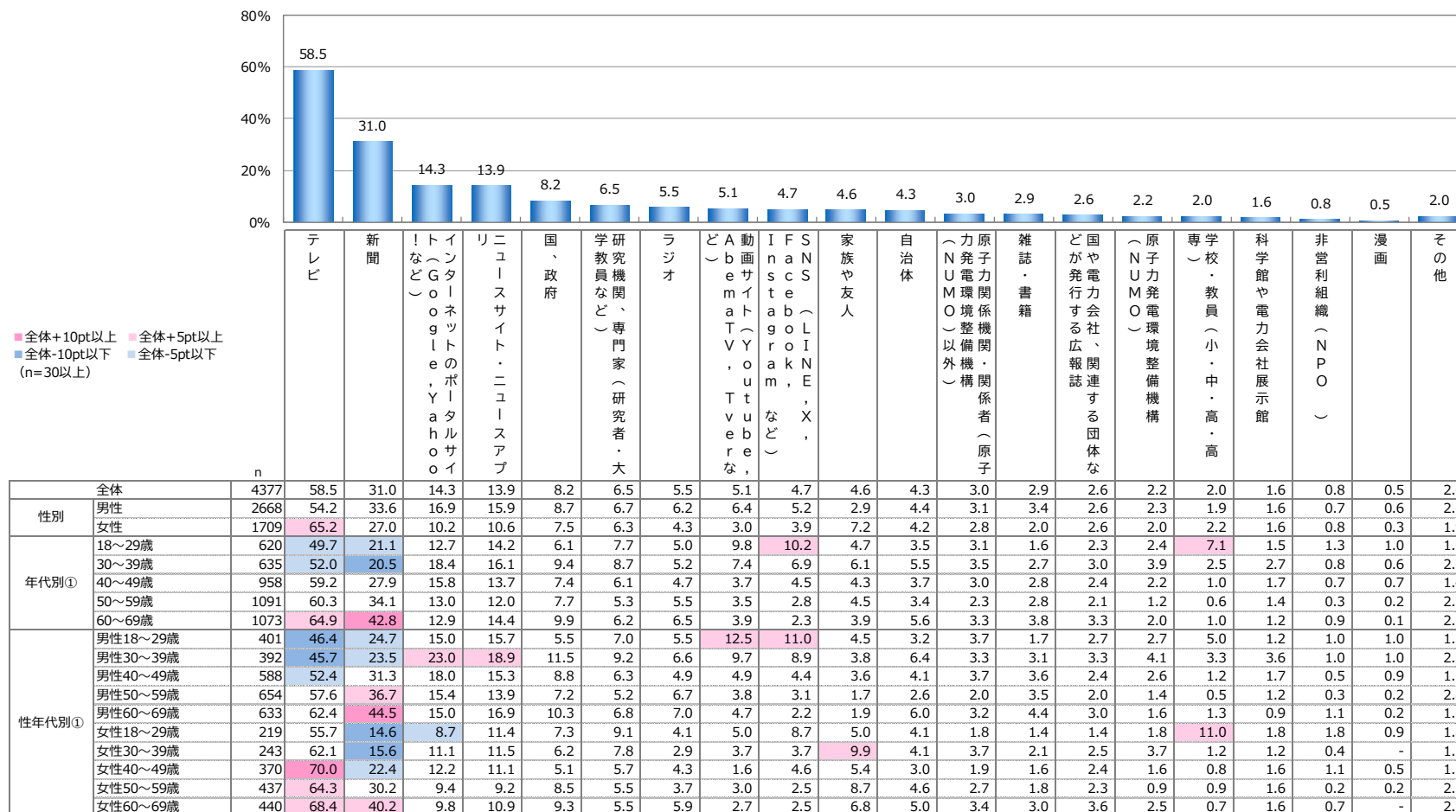
■ 全体+10pt以上 ■ 全体+5pt以上
 ■ 全体-10pt以下 ■ 全体-5pt以下
 (n=30以上)

n		テレビ	新聞	リニ	ュー	ス	サイ	ト	ン	タ	ー	ネ	ッ	の	ポ	ー	タ	ル	サ	イ	ア	
全体	4377	78.5	39.8	27.9	27.9	14.3	11.5	11.1	10.5	8.7	8.5	7.8	5.8	5.4	4.9	4.2	3.0	2.9	1.6	1.6	2.0	
エリア別	北海道	224	82.6	52.7	24.1	26.8	16.1	9.8	11.2	6.3	12.5	5.8	5.4	4.0	4.0	4.5	2.2	1.3	1.8	2.2	2.7	
	東北	424	85.1	42.0	27.1	29.5	14.9	11.6	13.2	10.6	8.3	11.1	6.6	4.5	5.7	6.1	3.8	3.3	1.2	2.4	1.2	1.4
	関東(東京都除く)	1020	76.8	36.8	29.3	28.4	14.5	11.4	11.0	9.7	8.8	8.3	7.5	6.3	5.8	5.2	4.6	3.4	3.2	1.8	1.1	2.0
	東京都	517	75.2	36.0	32.9	32.5	15.7	15.5	11.8	12.8	12.0	9.1	9.1	7.5	7.2	5.4	4.6	4.8	3.5	1.9	2.9	2.5
	北陸	95	73.7	54.7	22.1	20.0	9.5	5.3	8.4	8.4	7.4	10.5	4.2	1.1	2.1	1.1	-	1.1	4.2	-	1.1	2.1
	中部	557	77.6	44.7	29.4	27.5	14.5	10.2	10.8	10.6	8.8	7.9	8.3	5.9	3.9	4.8	4.3	2.3	3.1	2.2	0.9	1.4
	関西	667	77.1	37.0	27.3	26.2	11.7	12.1	10.2	11.8	8.5	5.5	8.5	5.4	4.0	3.3	3.4	2.2	3.0	1.3	1.3	2.8
	中国	222	82.4	39.2	18.9	23.9	14.4	8.6	9.0	10.4	8.6	10.4	8.1	5.9	8.6	4.1	5.0	3.6	3.6	1.8	3.2	1.4
	四国	131	77.9	45.8	25.2	27.5	13.0	12.2	18.3	14.5	9.2	8.4	8.4	8.4	6.9	6.1	3.1	2.3	2.3	0.8	-	2.3
	九州・沖縄	520	80.6	36.9	26.7	27.7	15.4	11.2	9.6	9.0	7.1	8.1	7.9	5.2	5.4	6.2	4.6	2.3	3.1	0.8	1.9	1.3

「高レベル放射性廃棄物の地層処分」の信頼する情報源について、最も高いのは「テレビ」(58.5%)。次いで「新聞」(31.0%)、「インターネットのポータルサイト」(14.3%)、「ニュースサイト・ニュースアプリ」(13.9%)となっている。

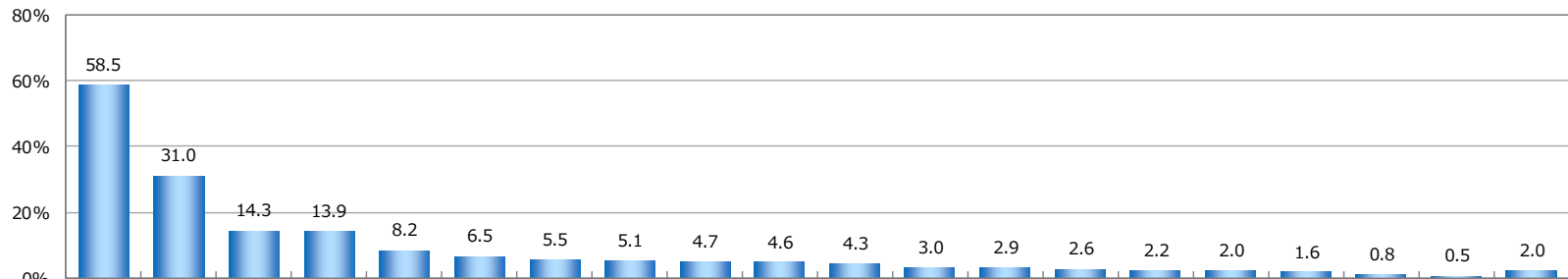
- ▶ 「新聞」「テレビ番組」は年齢が上がるほど高い。
- ▶ 女性40～49歳は「テレビ」が7割と高い。

Q9_2.また、その中で信頼している情報源を選択してください。(複数回答可)



- 18～24歳(若年層)では「動画サイト」「SNS」「学校・教員(小中高高専)」が全体と比べて高い。
- 男性25～44歳(青年層)では、「インターネットのポータルサイト」が全体よりやや高い。
- 女性18～24歳(若年層)では、「学校(小中高高専)」が全体より高い。

Q9_2.また、その中で信頼している情報源を選択してください。(複数回答可)

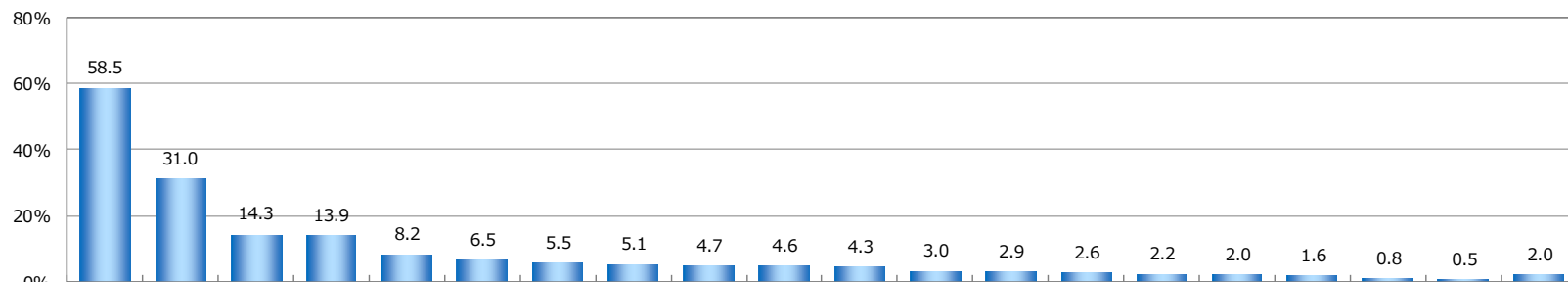


■ 全体+10pt以上 ■ 全体+5pt以上
■ 全体-10pt以下 ■ 全体-5pt以下
(n=30以上)

		n	テレビ	新聞	インターネットのポータルサイト、Yahooなど	ニュースサイト・ニュースアプリ	国、政府	研究機関、専門家(研究者・大)	ラジオ	動画サイト(Youtubeなど)	INSAGORAKなど	SNS(LINE, X, etc)	家族や友人	自治体	原子力環境関係者(原子力発電環境整備機構以外)	雑誌・書籍	国や電力会社、関連する団体などが発行する広報誌	原子力環境整備機構(NUMO)	学校・教員(小・中・高・高専)	科学館や電力会社展示館	非営利組織(NPO)	漫画	その他
	全体	4377	58.5	31.0	14.3	13.9	8.2	6.5	5.5	5.1	4.7	4.6	4.3	3.0	2.9	2.6	2.2	2.0	1.6	0.8	0.5	2.0	
性別	男性	2668	54.2	33.6	16.9	15.9	8.7	6.7	6.2	6.4	5.2	2.9	4.4	3.1	3.4	2.6	2.3	1.9	1.6	0.7	0.6	2.0	
	女性	1709	65.2	27.0	10.2	10.6	7.5	6.3	4.3	3.0	3.9	7.2	4.2	2.8	2.0	2.6	2.0	2.2	1.6	0.8	0.3	1.9	
年代別②	18～24歳(若年層)	280	47.9	21.1	12.5	11.8	6.4	10.7	5.0	11.4	10.0	5.0	3.6	3.6	2.1	2.1	2.5	11.8	1.1	1.8	1.4	1.1	
	25～44歳(青年層)	1384	54.7	23.3	16.1	15.8	7.9	6.9	4.8	6.5	7.2	5.1	4.5	3.5	2.2	2.9	3.1	2.5	2.5	0.9	0.6	1.6	
	45～69歳	2713	61.5	36.0	13.6	13.1	8.5	5.9	5.9	3.7	2.9	4.2	4.3	2.6	3.3	2.5	1.7	0.7	1.2	0.6	0.3	2.2	
性年代別②	男性18～24歳(若年層)	173	45.7	24.9	13.3	12.1	5.8	9.8	5.2	14.5	11.0	4.0	3.5	4.0	2.3	1.7	2.9	7.5	0.6	1.2	1.2	1.2	
	男性25～44歳(青年層)	859	48.3	26.9	20.0	18.5	9.4	7.1	5.6	8.6	8.1	4.3	4.9	4.0	2.6	3.6	3.5	3.0	2.9	0.9	0.9	1.9	
	男性45～69歳	1636	58.1	38.1	15.7	15.0	8.6	6.1	6.6	4.5	3.1	2.0	4.2	2.6	4.0	2.2	1.6	0.7	1.0	0.6	0.3	2.1	
	女性18～24歳(若年層)	107	51.4	15.0	11.2	11.2	7.5	12.1	4.7	6.5	8.4	6.5	3.7	2.8	1.9	2.8	1.9	18.7	1.9	2.8	1.9	0.9	
	女性25～44歳(青年層)	525	65.1	17.5	9.7	11.2	5.5	6.5	3.4	3.0	5.5	6.5	3.8	2.9	1.5	1.7	2.5	1.7	1.7	0.8	-	1.1	
女性45～69歳	1077	66.6	32.9	10.4	10.3	8.4	5.7	4.7	2.6	2.7	7.6	4.5	2.7	2.3	3.0	1.8	0.7	1.5	0.6	0.3	2.4		

➤ エリア別では、東北、中国では「テレビ」、北海道、北陸、四国では「新聞」が全体と比べて高い。

Q9_2.また、その中で信頼している情報源を選択してください。(複数回答可)



■ 全体+10pt以上 ■ 全体+5pt以上
 ■ 全体-10pt以下 ■ 全体-5pt以下
 (n=30以上)

		n	テレビ	新聞	インターネット (Google, Yahoo, etc.)	ニュースサイト・ ニュースアプリ	国、政府	学術機関、専門家 (研究者・大)	ラジオ	動画サイト (YouTube, etc.)	FANS (LINE, X, Instagram, etc.)	家族や友人	自治体	原子力関係機関・ 関係者(原子力 発電環境整備機 構以外)	雑誌・書籍	国や電力会社、 関連する団体な どが発行する広 報誌	原子力発電環境 整備機構 (NEMO)	学校・教員(小・ 中・高・高 専)	科学館や電力会 社展示館	非営利組織(NPO)	漫画	その他
全体	4377	58.5	31.0	14.3	13.9	8.2	6.5	5.5	5.1	4.7	4.6	4.3	3.0	2.9	2.6	2.2	2.0	1.6	0.8	0.5	2.0	
エリア別	北海道	224	58.5	38.4	14.3	11.2	8.0	4.5	6.3	2.7	0.9	2.2	4.9	2.2	2.7	2.2	2.7	0.9	1.3	1.3	0.4	2.7
	東北	424	64.2	32.5	15.1	14.2	7.1	6.1	7.1	5.0	4.7	2.6	5.2	4.2	1.9	3.1	2.1	1.2	1.7	0.5	0.9	1.4
	関東(東京都除く)	1020	56.5	29.3	15.3	15.4	9.6	7.4	5.9	5.6	5.4	4.9	5.2	4.0	3.2	3.1	2.6	2.3	2.0	0.5	0.6	2.0
	東京都	517	54.2	28.4	15.3	15.7	9.1	9.3	5.8	5.6	6.4	5.6	3.7	2.7	3.9	3.3	2.1	1.7	2.5	1.5	0.6	2.5
	北陸	95	48.4	44.2	11.6	10.5	5.3	6.3	5.3	3.2	3.2	3.2	6.3	-	1.1	-	-	3.2	1.1	1.1	-	2.1
	中部	557	59.1	34.5	14.7	14.0	7.7	5.7	4.7	5.2	4.5	5.2	4.3	2.5	3.4	1.4	2.0	2.0	1.1	0.5	0.4	1.4
	関西	667	58.0	28.9	11.7	13.5	5.7	6.3	3.4	6.3	5.2	5.2	2.2	1.3	2.4	1.6	1.6	2.2	1.5	0.7	0.1	2.8
	中国	222	64.0	30.2	13.5	9.9	9.5	6.3	5.4	5.0	5.0	5.4	5.9	2.3	3.2	4.1	1.8	3.2	1.8	1.4	0.5	0.9
	四国	131	55.7	36.6	15.3	10.7	8.4	6.9	9.2	6.9	3.8	5.3	4.6	2.3	3.1	2.3	1.5	1.5	0.8	-	-	2.3
	九州・沖縄	520	62.1	28.3	14.4	13.5	9.2	4.6	5.2	3.1	3.3	3.7	3.8	4.0	2.3	3.1	2.7	2.1	1.0	0.6	0.4	1.3

「関心がある」は7.3%、「どちらかといえば関心がある」は27.6%で、合わせた「関心がある(計)」は34.9%となっている。

- 「関心がある(計)」は女性より男性が高い。
- 年齢が上がるほど、「関心がある(計)」も高くなる。
- 男性60～69歳は「関心がある(計)」が半数程度と高い。一方、女性30代以下の関心度が低く、「関心がない(計)」が半数程度となっている。

Q10.あなたは、「高レベル放射性廃棄物の地層処分」にどの程度関心をお持ちですか。(1つ回答)

■ 全体+10pt以上 ■ 全体+5pt以上
■ 全体-10pt以下 ■ 全体-5pt以下
(n=30以上)

■ 関心がある ■ どちらかといえば関心がある □ どちらともいえない ■ どちらかといえば関心がない ■ 関心がない

		n=	関心度					関心がある(計)	関心がない(計)
全体		(10000)	7.3	27.6	30.0	17.2	17.9	34.9	35.1
性別	男性	(5057)	9.9	29.8	28.2	14.8	17.3	39.7	32.1
	女性	(4943)	4.6	25.3	31.8	19.6	18.6	29.9	38.2
年代別①	18～29歳	(1871)	6.4	23.4	24.9	18.6	26.8	29.8	45.4
	30～39歳	(1719)	6.3	23.7	27.7	18.7	23.6	30.0	42.3
	40～49歳	(2164)	6.7	25.7	32.2	17.2	18.1	32.4	35.3
	50～59歳	(2312)	7.5	29.8	31.7	16.2	14.7	37.3	30.9
	60～69歳	(1934)	9.4	34.6	32.4	15.6	8.0	44.0	23.6
男性年代別①	男性18～29歳	(959)	9.6	25.5	25.4	16.0	23.5	35.1	39.5
	男性30～39歳	(880)	8.3	25.3	27.8	16.0	22.5	33.6	38.5
	男性40～49歳	(1098)	9.4	28.6	29.4	15.1	17.5	38.0	32.6
	男性50～59歳	(1163)	9.4	32.3	28.5	14.4	15.4	41.7	29.8
	男性60～69歳	(957)	13.0	36.5	29.6	12.6	8.4	49.5	21.0
女性年代別①	女性18～29歳	(912)	3.1	21.1	24.2	21.4	30.3	24.2	51.7
	女性30～39歳	(839)	4.2	21.9	27.5	21.6	24.8	26.1	46.4
	女性40～49歳	(1066)	4.0	22.8	35.0	19.4	18.8	26.8	38.2
	女性50～59歳	(1149)	5.7	27.3	35.1	18.0	13.9	33.0	31.9
	女性60～69歳	(977)	5.9	32.8	35.2	18.4	7.7	38.7	26.1

- 18～24歳(若年層)と25～44歳(青年層)の「関心がある(計)」が全体と比べて低い。
- 特に女性において、18～24歳(若年層)、25～44歳(青年層)は、「関心がない(計)」が「関心がある(計)」を20ポイント以上、上回っている。

Q10.あなたは、「高レベル放射性廃棄物の地層処分」にどの程度関心をお持ちですか。(1つ回答)

■ 全体+10pt以上 ■ 全体+5pt以上
■ 全体-10pt以下 ■ 全体-5pt以下
(n=30以上)

■ 関心がある ■ どちらかといえば関心がある □ どちらともいえない ■ どちらかといえば関心がない ■ 関心がない

		n=	関心度					関心がある(計)	関心がない(計)
			7.3	27.6	30.0	17.2	17.9		
全体		(10000)	7.3	27.6	30.0	17.2	17.9	34.9	35.1
性別	男性	(5057)	9.9	29.8	28.2	14.8	17.3	39.7	32.1
	女性	(4943)	4.6	25.3	31.8	19.6	18.6	29.9	38.2
年代別②	18～24歳(若年層)	(836)	7.4	24.0	24.8	17.1	26.7	31.4	43.8
	25～44歳(青年層)	(3700)	6.2	24.1	28.0	18.6	23.1	30.3	41.7
	45～69歳	(5464)	8.1	30.5	32.1	16.2	13.1	38.6	29.3
男性年代別②	男性18～24歳(若年層)	(417)	11.3	24.9	27.3	15.8	20.6	36.2	36.4
	男性25～44歳(青年層)	(1867)	8.5	26.6	27.3	15.4	22.2	35.1	37.6
	男性45～69歳	(2773)	10.6	32.7	28.9	14.2	13.5	43.3	27.7
女性年代別②	女性18～24歳(若年層)	(419)	3.6	23.2	22.2	18.4	32.7	26.8	51.1
	女性25～44歳(青年層)	(1833)	3.8	21.5	28.7	21.9	24.1	25.3	46.0
	女性45～69歳	(2691)	5.4	28.3	35.4	18.2	12.7	33.7	30.9

➤ エリア別では、大きな差はみられず、いずれのエリアも「関心がある(計)」「関心がない(計)」がともに3割台となっている。

Q10.あなたは、「高レベル放射性廃棄物の地層処分」にどの程度関心をお持ちですか。(1つ回答)

■ 全体+10pt以上 ■ 全体+5pt以上 ■ 関心がある ■ どちらかといえば関心がある □ どちらともいえない ■ どちらかといえば関心がない ■ 関心がない
■ 全体-10pt以下 ■ 全体-5pt以下
 (n=30以上)

		n=						関心がある(計)	関心がない(計)
全体		(10000)	7.3	27.6	30.0	17.2	17.9	34.9	35.1
エリア別	北海道	(401)	6.0	31.2	31.7	14.7	16.5	37.2	31.2
	東北	(824)	9.2	29.0	27.5	16.7	17.5	38.2	34.2
	関東(東京都除く)	(2459)	7.0	27.4	31.5	16.5	17.6	34.4	34.1
	東京都	(1221)	8.4	27.1	27.9	17.7	18.8	35.5	36.5
	北陸	(224)	4.9	29.5	28.1	19.2	18.3	34.4	37.5
	中部	(1338)	5.8	27.5	29.7	18.5	18.5	33.3	37.0
	関西	(1621)	7.3	26.3	30.3	16.8	19.4	33.6	36.2
	中国	(548)	8.2	27.6	25.2	18.6	20.4	35.8	39.0
	四国	(276)	7.6	25.7	31.2	20.7	14.9	33.3	35.6
	九州・沖縄	(1088)	7.6	28.4	32.4	16.5	15.1	36.0	31.6

- 認知度別でみると、認知が深い人ほど「関心がある(計)」が高い。
- 必要性別では、必要層ほど「関心がある(計)」が高い。また、明確に「必要だと思わない」と答えている層では「関心がない(計)」が9割弱に上る。
- 安全性別では、肯定層では「関心がある(計)」が高い。
- 地層処分の賛否別でみると、賛成する層では「関心がある(計)」が5割以上となっている。
- 居住地での処分理解でみると、理解できる層の「関心がある(計)」は過半数となっている。また、理解できない層でも3割程は関心を示している。

Q10.あなたは、「高レベル放射性廃棄物の地層処分」にどの程度関心をお持ちですか。(1つ回答)

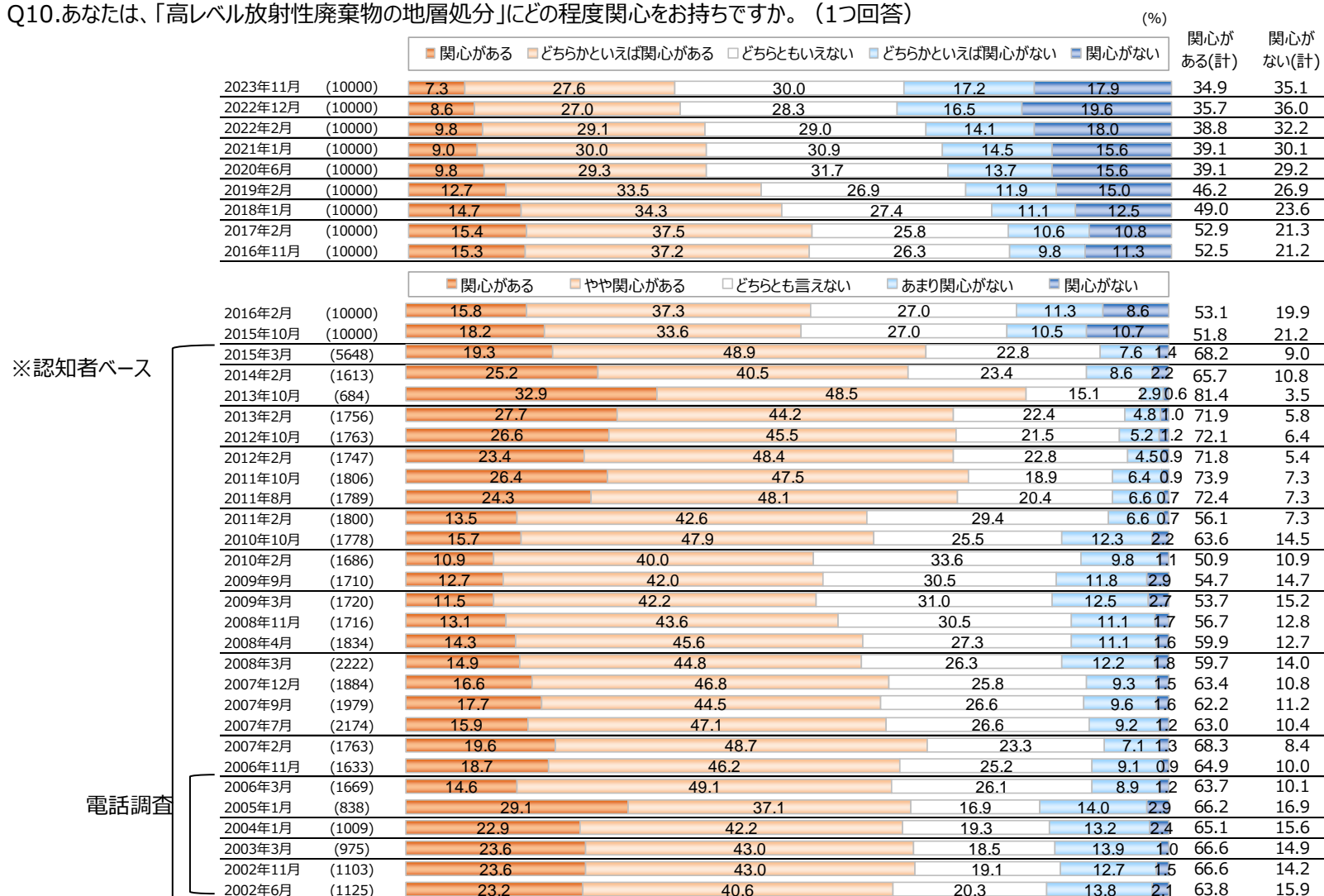
■ 全体+10pt以上 ■ 全体+5pt以上 ■ 関心がある ■ どちらかといえば関心がある ■ どちらともいえない ■ どちらかといえば関心がない ■ 関心がない
■ 全体-10pt以下 ■ 全体-5pt以下
 (n=30以上)

		n=	関心度					関心がある(計)	関心がない(計)
全体		(10000)	7.3	27.6	30.0	17.2	17.9	34.9	35.1
「高レベル放射性廃棄物の地層処分」認知度	具体的に知っていた	(499)	40.1 40.9 12.6 3.2 3.2					81.0	6.4
	聞いたことがあった	(3878)	9.0	41.0	33.6	12.4	4.0	50.0	16.4
	知らなかった	(5623)	3.2	17.2	29.0	21.7	28.8	20.4	50.5
「高レベル放射性廃棄物の地層処分」必要性	必要だと思う	(1792)	24.6 42.6 16.2 9.3 7.4					67.2	16.7
	どちらかといえば必要だと思う	(3364)	4.1	38.9	33.4	17.5	6.1	43.0	23.6
	どちらともいえない	(3710)	2.6	16.2	39.9	20.6	20.8	18.8	41.4
	どちらかといえば必要だと思わない	(390)	3.1	16.4	20.0	42.3	18.2	19.5	60.5
	必要だと思わない	(744)	5.4	3.5	3.5	5.0	82.7	8.9	87.7
「高レベル放射性廃棄物の地層処分」安全性	そう思う	(521)	38.0 33.2 13.1 5.8 10.0					71.2	15.8
	どちらかといえばそう思う	(2457)	9.0	43.9	25.5	15.8		52.9	21.6
	どちらともいえない	(4854)	3.2	20.7	38.8	18.9	18.5	23.9	37.4
	どちらかといえばそう思わない	(1314)	5.2	30.2	26.2	24.8	13.6	35.4	38.4
	そう思わない	(854)	10.2	12.8	9.1	6.8	61.1	23.0	67.9
「高レベル放射性廃棄物の地層処分」賛否	進めるべき	(810)	32.8 35.4 13.8 8.9 9.0					68.2	17.9
	どちらかといえば進めるべき	(3095)	7.6	43.0	27.2	16.0	6.2	50.6	22.2
	どちらともいえない	(4804)	2.6	18.1	38.2	19.8	21.2	20.7	41.0
	どちらかといえば進めるべきではない	(698)	6.7	29.4	24.6	23.6	15.6	36.1	39.2
	進めるべきではない	(593)	9.8	11.0	6.1	6.1	67.1	20.8	73.2
居住地での「高レベル放射性廃棄物の地層処分」理解	理解できる	(702)	34.5 32.8 15.4 8.8 8.5					67.3	17.3
	どちらかといえば理解できる	(2453)	7.3	42.7	25.9	16.7	7.4	50.0	24.1
	どちらともいえない	(3885)	2.9	18.7	39.8	17.9	20.6	21.6	38.5
	どちらかといえば理解できない	(1540)	3.3	28.9	29.9	24.7	13.1	32.2	37.8
	理解できない	(1420)	10.1	21.9	17.4	12.0	38.6	32.0	50.6

「関心がある(計)」は34.9%、前回と比較しても大きな増減はみられない。

➤ 2017年から「関心がある(計)」は減少傾向が続いており、前回から関心の有無はほぼ同率となっている。

Q10.あなたは、「高レベル放射性廃棄物の地層処分」にどの程度関心をお持ちですか。(1つ回答)



※ 今回と過去の調査では、回答の選択肢、回答者数、調査方法が異なるものが含まれます。

Ⅱ. 高レベル放射性廃棄物の地層処分の必要性・安全性

「地層処分」の必要性について、「必要だと思う(計)」は51.5%で、「必要だと思わない(計)」の11.3%を40ポイント程上回る。

- ▶ 女性より男性の方が「必要だと思う(計)」が高い。
- ▶ 特に男性60～69歳では「必要だと思う(計)」が高い。

Q11.あなたは、「高レベル放射性廃棄物の地層処分」は必要だと思いますか。(1つ回答)

■ 全体+10pt以上 ■ 全体+5pt以上
■ 全体-10pt以下 ■ 全体-5pt以下
(n=30以上)

■ 必要だと思う ■ どちらかといえば必要だと思う □ どちらともいえない
■ どちらかといえば必要だと思わない ■ 必要だと思わない

		n=	必要だと思う			必要だと思わない		必要だと思う(計)	必要だと思わない(計)
全体		(10000)	17.9	33.6	37.1	3.9	7.4	51.5	11.3
性別	男性	(5057)	24.1	34.4	30.0	3.6	7.9	58.5	11.5
	女性	(4943)	11.6	32.9	44.4	4.2	6.9	44.5	11.1
年代別①	18～29歳	(1871)	14.9	34.0	35.1	4.7	11.4	48.9	16.1
	30～39歳	(1719)	15.8	32.9	37.5	4.1	9.7	48.7	13.8
	40～49歳	(2164)	17.6	31.7	39.1	4.0	7.7	49.3	11.7
	50～59歳	(2312)	18.6	32.4	40.2	3.2	5.6	51.0	8.8
	60～69歳	(1934)	22.4	37.7	32.7	3.6	3.6	60.1	7.2
男性年代別①	男性18～29歳	(959)	20.0	35.8	30.0	3.9	10.3	55.8	14.2
	男性30～39歳	(880)	21.1	31.8	32.4	4.0	10.7	52.9	14.7
	男性40～49歳	(1098)	23.4	33.2	31.9	3.6	7.9	56.6	11.5
	男性50～59歳	(1163)	25.5	33.4	31.0	3.3	6.7	58.9	10.0
	男性60～69歳	(957)	29.8	37.9	24.2	3.4	4.6	67.7	8.0
女性年代別①	女性18～29歳	(912)	9.4	32.1	40.4	5.6	12.5	41.5	18.1
	女性30～39歳	(839)	10.1	34.1	42.9	4.3	8.6	44.2	12.9
	女性40～49歳	(1066)	11.5	30.1	46.6	4.3	7.4	41.6	11.7
	女性50～59歳	(1149)	11.5	31.2	49.5	3.2	4.5	42.7	7.7
	女性60～69歳	(977)	15.3	37.5	40.9	3.8	2.6	52.8	6.4

- 男性45～69歳は「必要だと思う(計)」が6割以上と高い。
- 女性はいずれの年代でも「必要だと思う(計)」は4割台に留まる。

Q11.あなたは、「高レベル放射性廃棄物の地層処分」は必要だと思いますか。(1つ回答)

■ 全体+10pt以上 ■ 全体+5pt以上
 ■ 全体-10pt以下 ■ 全体-5pt以下
 (n=30以上)

■ 必要だと思う ■ どちらかといえば必要だと思う □ どちらともいえない
 ■ どちらかといえば必要だと思わない ■ 必要だと思わない

		n=	回答割合 (%)					必要だと思う(計)	必要だと思わない(計)
全体		(10000)	17.9	33.6	37.1	3.9	7.4	51.5	11.3
性別	男性	(5057)	24.1	34.4	30.0	3.6	7.9	58.5	11.5
	女性	(4943)	11.6	32.9	44.4	4.2	6.9	44.5	11.1
年代別②	18～24歳(若年層)	(836)	15.8	33.5	34.2	3.9	12.6	49.3	16.5
	25～44歳(青年層)	(3700)	15.3	33.7	37.1	4.4	9.5	49.0	13.9
	45～69歳	(5464)	20.0	33.6	37.6	3.6	5.3	53.6	8.9
男性年代別②	男性18～24歳(若年層)	(417)	21.1	35.3	29.5	3.1	11.0	56.4	14.1
	男性25～44歳(青年層)	(1867)	21.0	34.1	31.1	4.0	9.7	55.1	13.7
	男性45～69歳	(2773)	26.6	34.4	29.3	3.4	6.3	61.0	9.7
女性年代別②	女性18～24歳(若年層)	(419)	10.5	31.7	38.9	4.8	14.1	42.2	18.9
	女性25～44歳(青年層)	(1833)	9.4	33.3	43.2	4.8	9.3	42.7	14.1
	女性45～69歳	(2691)	13.3	32.7	46.1	3.7	4.2	46.0	7.9

➤ エリア別でみると、四国では「必要だと思う(計)」が全体と比べてやや低い。

Q11.あなたは、「高レベル放射性廃棄物の地層処分」は必要だと思いますか。(1つ回答)

■ 全体+10pt以上 ■ 全体+5pt以上 ■ 必要だと思う ■ どちらかといえば必要だと思う □ どちらともいえない
■ 全体-10pt以下 ■ 全体-5pt以下 ■ どちらかといえば必要だと思わない ■ 必要だと思わない

		n=	必要だと思う(計)				必要だと思わない(計)		
全体		(10000)	17.9	33.6	37.1	3.9	7.4	51.5	11.3
エリア別	北海道	(401)	13.7	37.2	38.2	3.5	7.5	50.9	11.0
	東北	(824)	19.5	35.3	35.0	3.9	6.3	54.8	10.2
	関東(東京都除く)	(2459)	18.1	35.1	36.9	3.3	6.6	53.2	9.9
	東京都	(1221)	19.6	31.3	37.0	3.9	8.2	50.9	12.1
	北陸	(224)	15.6	38.8	35.3	3.1	7.1	54.4	10.2
	中部	(1338)	16.8	33.0	37.7	4.4	8.1	49.8	12.5
	関西	(1621)	16.8	31.5	39.2	4.3	8.2	48.3	12.5
	中国	(548)	18.1	34.9	33.6	4.4	9.1	53.0	13.5
	四国	(276)	17.0	29.3	41.3	4.0	8.3	46.3	12.3
	九州・沖縄	(1088)	19.7	33.9	35.9	4.1	6.3	53.6	10.4

- 認知度別でみると、認知が深い人ほど「必要だと思う(計)」が高い。
- 関心度別では、関心の高い人ほど「必要だと思う(計)」が高い。
- 安全性・賛否別ともに肯定的に捉えている人ほど「必要だと思う(計)」は高く、明確に安全・賛成と示している層では「必要だと思う(計)」は9割以上となっている。
- 居住地での処分理解度は、理解できる層の「必要だと思う(計)」が高いことに加え、理解できない層においても「必要だと思う(計)」は一定数に上る。

Q11.あなたは、「高レベル放射性廃棄物の地層処分」は必要だと思いますか。(1つ回答)

■ 全体+10pt以上 ■ 全体+5pt以上
■ 全体-10pt以下 ■ 全体-5pt以下
(n=30以上)

n=

■ 必要だと思う ■ どちらかといえば必要だと思う □ どちらともいえない
■ どちらかといえば必要だと思わない ■ 必要だと思わない

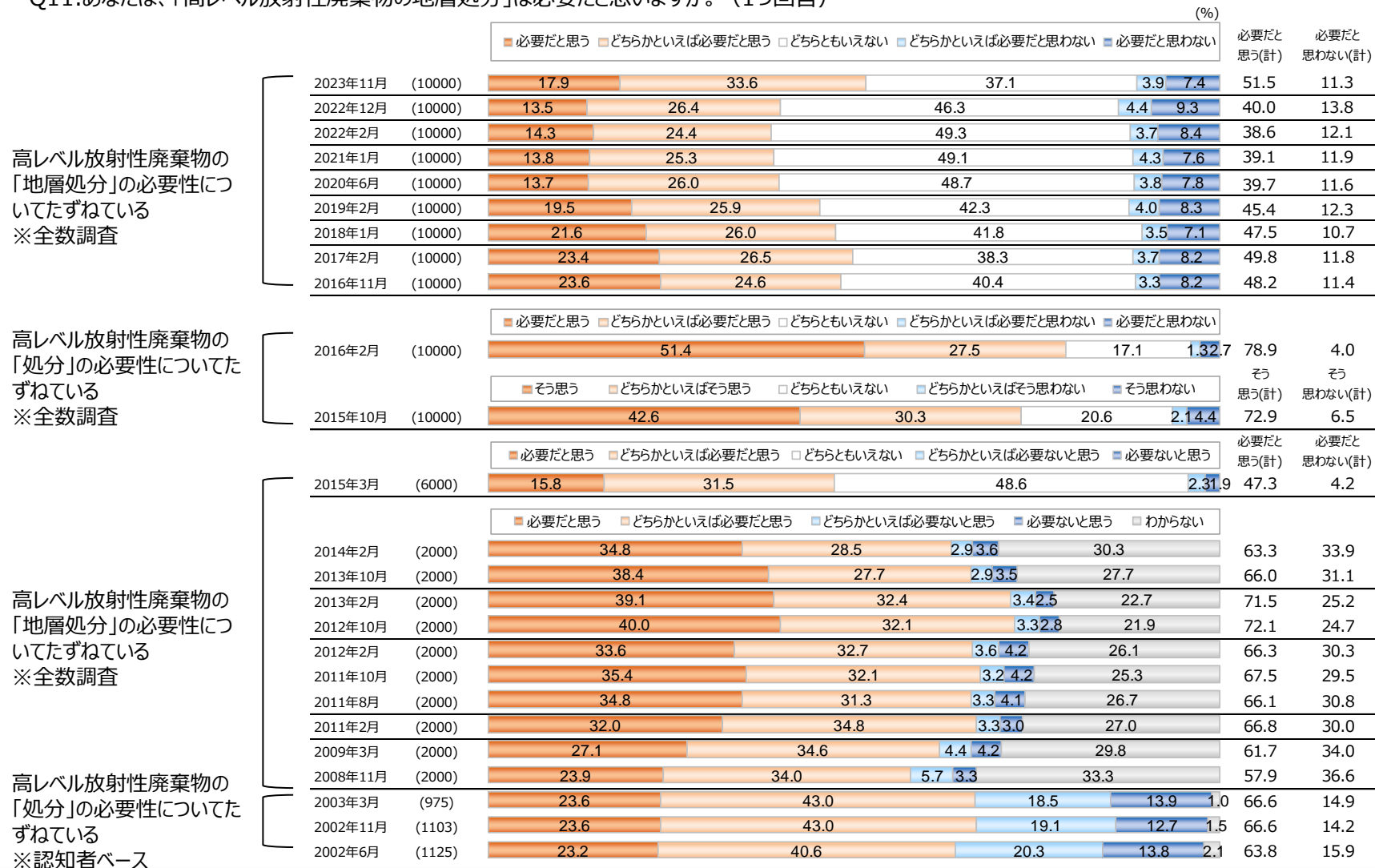
全体		(10000)	17.9	33.6	37.1	3.9	7.4				
「高レベル放射性廃棄物の地層処分」認知度	具体的に知っていた	(499)	55.7					26.3	13.6	0.6	
	聞いたことがあった	(3878)	23.2	42.7			28.8	3.8	3.5		
	知らなかった	(5623)	11.0	28.1	44.9		4.5	11.6			
「高レベル放射性廃棄物の地層処分」関心度	関心がある	(730)	60.4					19.0	13.4	1.6	5.5
	どちらかといえば関心がある	(2760)	27.6	47.4			21.7	2.3	0.9		
	どちらともいえない	(2998)	9.7	37.5		49.3		2.6	0.9		
	どちらかといえば関心がない	(1719)	9.7	34.2		44.4		9.6	2.2		
	関心がない	(1793)	7.4	11.4	42.9		4.0	34.3			
「高レベル放射性廃棄物の地層処分」安全性	そう思う	(521)	78.1					14.8	3.5	1.3	
	どちらかといえばそう思う	(2457)	29.7		55.7			13.2	1.0	2.3	
	どちらともいえない	(4854)	9.8	31.2		53.4		2.6	2.9		
	どちらかといえばそう思わない	(1314)	9.4	27.0		45.4		12.7	5.6		
	そう思わない	(854)	6.4	5.5	21.1	7.6	59.4				
「高レベル放射性廃棄物の地層処分」賛否	進めるべき	(810)	79.5					15.1	2.8	2.0	
	どちらかといえば進めるべき	(3095)	26.2		61.2			11.2	0.9	0.6	
	どちらともいえない	(4804)	5.8	25.1		61.7		2.9	4.5		
	どちらかといえば進めるべきではない	(698)	5.9	17.8	43.7		24.1		8.6		
	進めるべきではない	(593)	3.0	2.7	12.3	8.4	73.5				
居住地域での「高レベル放射性廃棄物の地層処分」理解	理解できる	(702)	68.4					20.4	8.0	1.1	
	どちらかといえば理解できる	(2453)	25.7		52.8			19.1	1.6	2.1	
	どちらともいえない	(3885)	10.0	29.1		52.9		3.1	4.8		
	どちらかといえば理解できない	(1540)	10.1	34.7		43.5		7.3	4.4		
	理解できない	(1420)	9.6	18.3		32.5		7.6	32.0		

必要だと思う(計)	必要だと思わない(計)
51.5	11.3
82.0	4.4
65.9	5.4
39.1	16.1
79.4	7.1
75.0	3.2
47.2	3.5
43.9	11.8
18.8	38.3
92.9	3.6
85.4	1.4
41.0	5.5
36.4	18.3
11.9	67.0
94.6	2.6
87.4	1.4
30.9	7.4
23.7	32.7
5.7	81.9
88.8	3.2
78.5	2.4
39.1	7.9
44.8	11.7
27.9	39.6

「必要だと思う(計)」は51.5%で、前回から11.5ポイント増加している。「必要だと思わない(計)」は11.3%となっている。

▶ 「必要だと思う(計)」は2017年頃から減少傾向にあったが、前回から反転し増加、今回は伸長した。

Q11.あなたは、「高レベル放射性廃棄物の地層処分」は必要だと思いますか。(1つ回答)



※ 今回と過去の調査では、回答の選択肢、回答者数、調査方法が異なるものが含まれます。

「地層処分実施」の安全性については、「肯定(計)」が29.8%、「否定(計)」が21.6%、半数程が「どちらともいえない」となっている。

- ▶ 性別で見ると女性より男性が15ポイント程、「肯定(計)」が高い。
- ▶ 女性では、60～69歳を除いた年代で、「肯定(計)」よりも「否定(計)」が高い。

Q13.地層処分は安全に実施できると思いますか。あなたのお考えについて選択してください。(1つ回答)

■ 全体+10pt以上 ■ 全体+5pt以上
■ 全体-10pt以下 ■ 全体-5pt以下
(n=30以上)

■ そう思う ■ どちらかといえばそう思う □ どちらともいえない ■ どちらかといえばそう思わない ■ そう思わない

		n=	回答割合 (%)				
			そう思う	どちらかといえばそう思う	どちらともいえない	どちらかといえばそう思わない	そう思わない
全体		(10000)	5.2	24.6	48.5	13.1	8.5
性別	男性	(5057)	7.8	29.2	43.0	11.4	8.7
	女性	(4943)	2.6	19.9	54.3	15.0	8.4
年代別①	18～29歳	(1871)	6.8	25.4	44.3	12.9	10.7
	30～39歳	(1719)	5.0	23.7	49.0	13.2	9.0
	40～49歳	(2164)	4.6	24.2	50.2	12.4	8.5
	50～59歳	(2312)	4.5	23.4	51.3	13.1	7.7
	60～69歳	(1934)	5.4	26.3	47.1	14.2	7.1
男性年代別①	男性18～29歳	(959)	10.0	31.2	39.9	9.3	9.6
	男性30～39歳	(880)	8.2	27.0	43.3	11.9	9.5
	男性40～49歳	(1098)	6.9	28.9	44.6	11.1	8.5
	男性50～59歳	(1163)	6.2	28.6	44.7	11.8	8.7
	男性60～69歳	(957)	8.2	30.1	41.6	12.7	7.4
女性年代別①	女性18～29歳	(912)	3.4	19.3	48.8	16.7	11.8
	女性30～39歳	(839)	1.7	20.3	55.1	14.5	8.5
	女性40～49歳	(1066)	2.3	19.3	56.0	13.8	8.6
	女性50～59歳	(1149)	2.8	18.2	58.0	14.4	6.6
	女性60～69歳	(977)	2.7	22.6	52.4	15.6	6.8

安全実施肯定(計)	安全実施否定(計)
29.8	21.6
37.0	20.1
22.5	23.4
32.2	23.6
28.7	22.2
28.8	20.9
27.9	20.8
31.7	21.3
41.2	18.9
35.2	21.4
35.8	19.6
34.8	20.5
38.3	20.1
22.7	28.5
22.0	23.0
21.6	22.4
21.0	21.0
25.3	22.4

- 男性18～24歳(若年層)は、「肯定(計)」が4割半ばと他の年代に比べて高い。
- 一方、女性18～24歳(若年層)は「否定(計)」が他の性年代層と比べて高い。

Q13.地層処分は安全に実施できると思いますか。あなたのお考えについて選択してください。(1つ回答)

■ 全体+10pt以上 ■ 全体+5pt以上
■ 全体-10pt以下 ■ 全体-5pt以下
(n=30以上)

■ そう思う ■ どちらかといえばそう思う ■ どちらともいえない ■ どちらかといえばそう思わない ■ そう思わない

		n=	回答割合 (%)				
全体		(10000)	5.2	24.6	48.5	13.1	8.5
性別	男性	(5057)	7.8	29.2	43.0	11.4	8.7
	女性	(4943)	2.6	19.9	54.3	15.0	8.4
年代別②	18～24歳(若年層)	(836)	7.8	25.6	41.7	12.6	12.3
	25～44歳(青年層)	(3700)	5.0	24.6	48.6	12.6	9.1
	45～69歳	(5464)	4.9	24.4	49.5	13.6	7.6
男性年代別②	男性18～24歳(若年層)	(417)	12.0	32.1	35.5	9.4	11.0
	男性25～44歳(青年層)	(1867)	7.8	29.2	43.9	10.5	8.7
	男性45～69歳	(2773)	7.2	28.7	43.5	12.3	8.4
女性年代別②	女性18～24歳(若年層)	(419)	3.6	19.1	48.0	15.8	13.6
	女性25～44歳(青年層)	(1833)	2.2	19.9	53.5	14.8	9.5
	女性45～69歳	(2691)	2.6	20.0	55.7	14.9	6.7

安全実施肯定(計)	安全実施否定(計)
29.8	21.6
37.0	20.1
22.5	23.4
33.4	24.9
29.6	21.7
29.3	21.2
44.1	20.4
37.0	19.2
35.9	20.7
22.7	29.4
22.1	24.3
22.6	21.6

➤ エリア別で見ると、北陸では全体と比べて「肯定(計)」がやや低い。

Q13.地層処分は安全に実施できると思いますか。あなたのお考えについて選択してください。(1つ回答)

■ 全体+10pt以上 ■ 全体+5pt以上
■ 全体-10pt以下 ■ 全体-5pt以下
(n=30以上)

■ そう思う ■ どちらかといえばそう思う □ どちらともいえない ■ どちらかといえばそう思わない ■ そう思わない

		n=	安全実施 肯定(計)					安全実施 否定(計)	
全体	(10000)	5.2	24.6	48.5	13.1	8.5	29.8	21.6	
エ リ ア 別	北海道	(401)	6.2	24.7	45.4	16.0	7.7	30.9	23.7
	東北	(824)	5.8	24.0	45.5	14.4	10.2	29.8	24.6
	関東(東京都除く)	(2459)	5.4	25.4	49.7	11.6	7.9	30.8	19.5
	東京都	(1221)	4.8	25.9	47.0	13.5	8.8	30.7	22.3
	北陸	(224)	4.0	19.2	50.4	17.9	8.5	23.2	26.4
	中部	(1338)	4.9	23.2	49.1	14.1	8.7	28.1	22.8
	関西	(1621)	4.3	23.3	50.7	12.9	8.8	27.6	21.7
	中国	(548)	5.3	26.3	49.6	10.4	8.4	31.6	18.8
	四国	(276)	5.4	24.6	42.4	15.6	12.0	30.0	27.6
	九州・沖縄	(1088)	6.2	25.5	47.8	13.1	7.4	31.7	20.5

- 認知度別では、認知が深いほど「肯定(計)」が高い。
- 関心度別では、関心度が高いほど「肯定(計)」が高い。
- 必要性別では、必要と思っている人ほど「肯定(計)」が高い。
- 賛否別では、反対層は安全性に否定的で、中でも明確に「進めるべきではない」と示している層では「否定(計)」が9割以上となっている。
- 居住地での処分理解度別では、理解できる層ほど「肯定(計)」が高い。

Q13.地層処分は安全に実施できると思いますか。あなたのお考えについて選択してください。(1つ回答)

■ 全体+10pt以上 ■ 全体+5pt以上
■ 全体-10pt以下 ■ 全体-5pt以下
■ そう思う ■ どちらかといえばそう思う ■ どちらともいえない ■ どちらかといえばそう思わない ■ そう思わない
 (n=30以上)

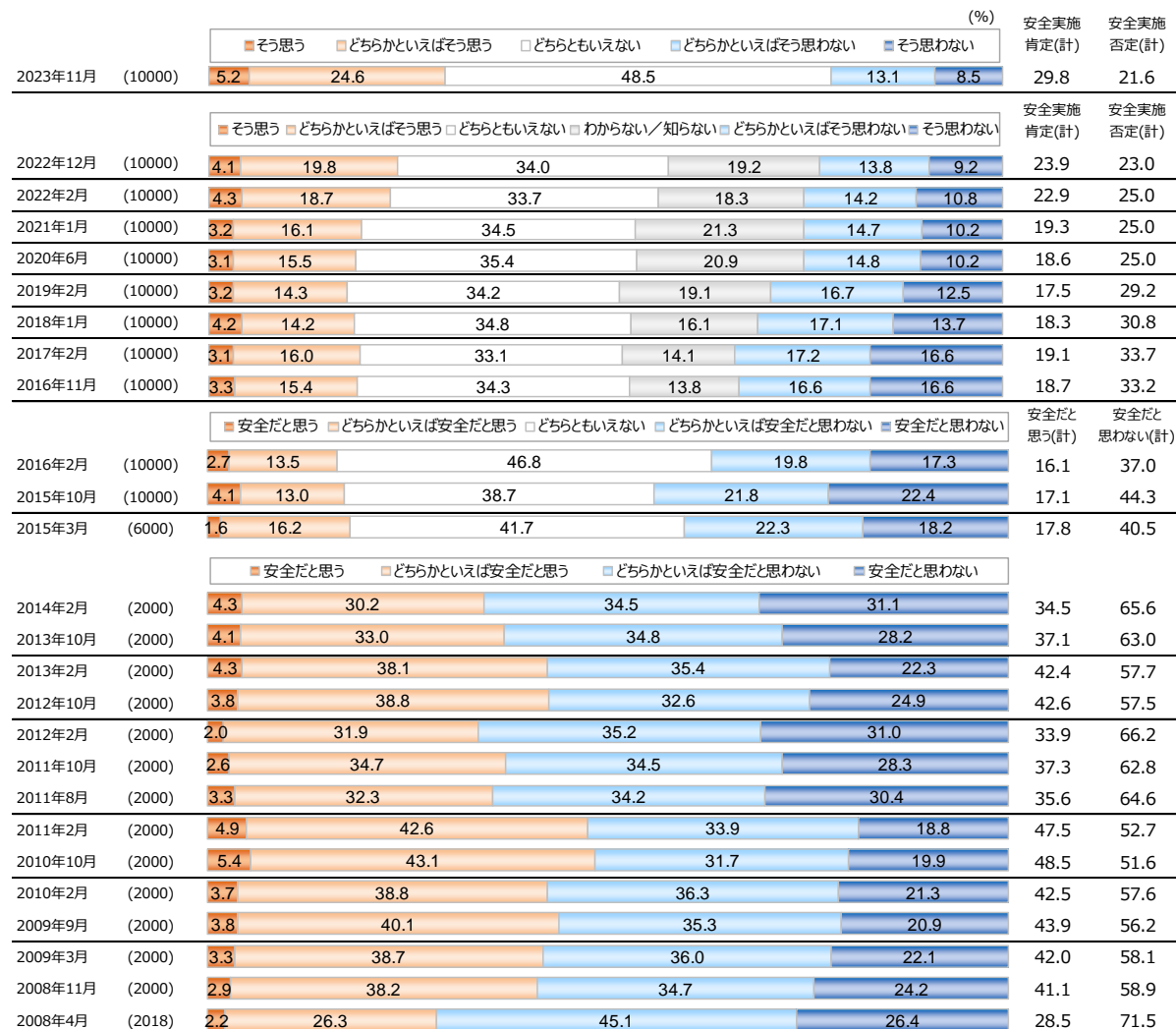
		n=	回答割合 (%)				
			そう思う	どちらかといえばそう思う	どちらともいえない	どちらかといえばそう思わない	そう思わない
全体	(10000)		5.2	24.6	48.5	13.1	8.5
「高レベル放射性 廃棄物の地層 処分」認知度	具体的に知っていた	(499)	25.9	32.3	23.4	9.0	9.4
	聞いたことがあった	(3878)	6.0	32.7	43.8	13.2	4.3
	知らなかった	(5623)	2.8	18.3	54.1	13.5	11.4
「高レベル 放射性廃棄物の 地層処分」 関心度	関心がある	(730)	27.1	30.4	21.2	9.3	11.9
	どちらかといえば関心がある	(2760)	6.3	39.1	36.3	14.4	3.9
	どちらともいえない	(2998)	2.3	20.9	62.8	11.5	2.6
	どちらかといえば関心がない	(1719)	1.7	22.6	53.3	19.0	3.4
	関心がない	(1793)	2.9	7.9	50.1	10.0	29.1
「高レベル 放射性廃棄物の 地層処分」 必要性	必要だと思う	(1792)	22.7	40.7	26.6	6.9	3.1
	どちらかといえば必要だと思う	(3364)	2.3	40.7	45.1	10.6	1.4
	どちらともいえない	(3710)	0.5	8.7	69.9	16.1	4.9
	どちらかといえば必要だと思わない	(390)	1.8	6.4	32.3	42.8	16.7
	必要だと思わない	(744)	1.6	19.2	9.8	68.1	
「高レベル 放射性廃棄物の 地層処分」 賛否	進めるべき	(810)	1.2	48.3	36.9	10.5	2.6
	どちらかといえば進めるべき	(3095)	3.4	56.3	33.7	5.7	0.8
	どちらともいえない	(4804)	0.3	8.0	73.8	13.7	4.2
	どちらかといえば進めるべきではない	(698)	0.7	3.6	21.6	57.2	16.9
	進めるべきではない	(593)	0.8	5.1	10.3	83.1	
居住地での 「高レベル 放射性廃棄物の 地層処分」 理解	理解できる	(702)	9.7	42.6	37.3	14.4	4.0
	どちらかといえば理解できる	(2453)	6.2	55.0	31.4	6.5	0.9
	どちらともいえない	(3885)	1.1	14.7	72.7	7.9	3.6
	どちらかといえば理解できない	(1540)	0.8	13.4	50.6	29.7	5.5
	理解できない	(1420)	1.0	4.7	26.8	25.6	42.0

安全実施 肯定(計)	安全実施 否定(計)
29.8	21.6
58.2	18.4
38.7	17.5
21.1	24.9
57.5	21.2
45.4	18.3
23.2	14.1
24.3	22.4
10.8	39.1
63.4	10.0
43.0	12.0
9.2	21.0
8.2	59.5
2.8	77.9
85.2	4.3
59.7	6.5
8.3	17.9
4.3	74.1
1.5	93.4
79.9	5.7
61.2	7.4
15.8	11.5
14.2	35.2
5.7	67.6

「肯定(計)」が29.8%で前回よりも5.9ポイント増加。「否定(計)」は21.6%。最多は「どちらともいえない」で約半数となっている。

▶ 2019年以降、「肯定(計)」は増加傾向にあり、今回は約3割になった。

Q13.地層処分は安全に実施できると思いますか。あなたのお考えについて選択してください。(1つ回答)



「どちらともいえない」、
「わからない/知らない」の
選択肢なし

※ 今回と過去の調査では、回答の選択肢、回答者数、調査方法が異なるものが含まれます。

Ⅲ. 高レベル放射性廃棄物の地層処分に対する賛否・意見

「地層処分」を進めることへの賛否は、「賛成(計)」が39.1%で、「反対(計)」の12.9%を26.2ポイント上回る。ただ、最多は「どちらともいえない」で約半数となっている。

- ▶ 女性に比べて男性で賛成が多く、中でも男性60～69歳は「賛成(計)」が5割半に達する。
- ▶ 一方、女性40～49歳、50～59歳では「賛成(計)」が低く、3割に満たない。

Q15.地層処分を進めることについて、あなたのお考えを選択してください。(1つ回答)

■ 全体+10pt以上 ■ 全体+5pt以上
■ 全体-10pt以下 ■ 全体-5pt以下
(n=30以上)

■ 進めるべき ■ どちらかといえば進めるべき ■ どちらともいえない
■ どちらかといえば進めるべきではない ■ 進めるべきではない

		全体	(10000)	8.1	31.0	48.0	7.0	5.9
性別	男性	(5057)	12.1	35.1	40.3	6.2	6.3	
	女性	(4943)	4.0	26.7	56.0	7.8	5.5	
年代別①	18～29歳	(1871)	8.2	31.0	46.0	6.9	7.9	
	30～39歳	(1719)	8.8	28.4	49.7	6.3	6.7	
	40～49歳	(2164)	7.1	29.8	50.6	6.5	6.0	
	50～59歳	(2312)	7.3	30.0	50.5	7.1	5.1	
	60～69歳	(1934)	9.4	35.6	42.8	8.0	4.2	
男性年代別①	男性18～29歳	(959)	11.4	35.5	41.0	5.3	6.9	
	男性30～39歳	(880)	14.0	29.0	44.2	6.0	6.8	
	男性40～49歳	(1098)	10.9	34.2	42.6	5.6	6.7	
	男性50～59歳	(1163)	10.5	35.5	41.3	7.0	5.8	
	男性60～69歳	(957)	14.2	41.1	32.2	7.0	5.5	
女性年代別①	女性18～29歳	(912)	4.9	26.3	51.2	8.6	9.0	
	女性30～39歳	(839)	3.5	27.8	55.4	6.7	6.7	
	女性40～49歳	(1066)	3.2	25.2	58.8	7.5	5.3	
	女性50～59歳	(1149)	4.1	24.5	59.8	7.3	4.4	
	女性60～69歳	(977)	4.6	30.3	53.2	8.9	3.0	

賛成(計)	反対(計)
39.1	12.9
47.2	12.5
30.7	13.3
39.2	14.8
37.2	13.0
36.9	12.5
37.3	12.2
45.0	12.2
46.9	12.2
43.0	12.8
45.1	12.3
46.0	12.8
55.3	12.5
31.2	17.6
31.3	13.4
28.4	12.8
28.6	11.7
34.9	11.9

➤ いずれの世代でも、女性よりも男性の方が、「賛成(計)」が10ポイント以上高い。

Q15.地層処分を進めることについて、あなたのお考えを選択してください。(1つ回答)

■ 全体+10pt以上 ■ 全体+5pt以上
■ 全体-10pt以下 ■ 全体-5pt以下
(n=30以上)

■ 進めるべき ■ どちらかといえば進めるべき □ どちらともいえない
■ どちらかといえば進めるべきではない ■ 進めるべきではない

		n=	n=				
全体		(10000)	8.1	31.0	48.0	7.0	5.9
性別	男性	(5057)	12.1	35.1	40.3	6.2	6.3
	女性	(4943)	4.0	26.7	56.0	7.8	5.5
年代別②	18~24歳(若年層)	(836)	10.0	31.8	42.7	6.6	8.9
	25~44歳(青年層)	(3700)	7.6	29.5	49.5	6.6	6.7
	45~69歳	(5464)	8.1	31.8	47.8	7.3	5.0
男性年代別②	男性18~24歳(若年層)	(417)	14.4	33.6	38.8	5.3	7.9
	男性25~44歳(青年層)	(1867)	11.5	33.2	43.3	5.7	6.3
	男性45~69歳	(2773)	12.1	36.6	38.5	6.6	6.1
女性年代別②	女性18~24歳(若年層)	(419)	5.7	30.1	46.5	7.9	9.8
	女性25~44歳(青年層)	(1833)	3.8	25.8	55.9	7.5	7.1
	女性45~69歳	(2691)	4.0	26.8	57.5	8.0	3.8

賛成(計)	反対(計)
39.1	12.9
47.2	12.5
30.7	13.3
41.8	15.5
37.1	13.3
39.9	12.3
48.0	13.2
44.7	12.0
48.7	12.7
35.8	17.7
29.6	14.6
30.8	11.8

➤ エリア別には、四国では全体と比べて「反対(計)」がやや高い。

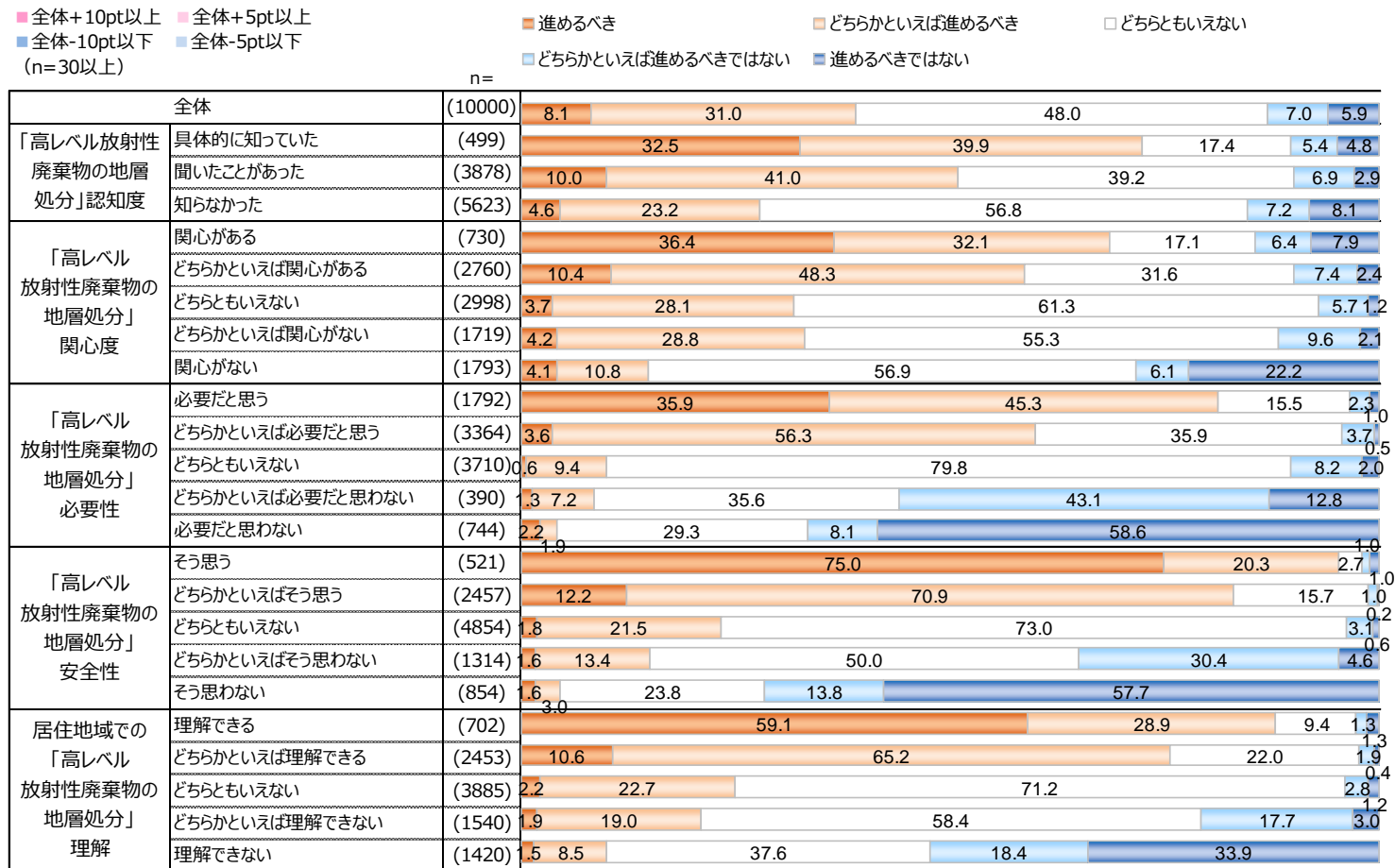
Q15.地層処分を進めることについて、あなたのお考えを選択してください。(1つ回答)

■ 全体+10pt以上 ■ 全体+5pt以上 ■ 進めるべき ■ どちらかといえば進めるべき □ どちらともいえない
 ■ 全体-10pt以下 ■ 全体-5pt以下 ■ どちらかといえば進めるべきではない ■ 進めるべきではない
 (n=30以上)

		n=	進めるべき				進めるべきではない		賛成(計)	反対(計)
全体	(10000)	8.1	31.0	48.0	7.0	5.9	39.1	12.9		
エリア別	北海道	(401)	8.0	30.7	47.4	7.0	7.0	38.7	14.0	
	東北	(824)	9.2	31.6	45.1	8.4	5.7	40.8	14.1	
	関東(東京都除く)	(2459)	8.4	31.7	48.7	6.1	5.1	40.1	11.2	
	東京都	(1221)	8.8	30.5	48.4	6.5	5.8	39.3	12.3	
	北陸	(224)	6.7	30.4	46.0	9.8	7.1	37.1	16.9	
	中部	(1338)	7.1	29.9	49.9	7.4	5.7	37.0	13.1	
	関西	(1621)	7.4	30.6	48.2	7.0	6.8	38.0	13.8	
	中国	(548)	7.8	30.7	50.0	5.7	5.8	38.5	11.5	
	四国	(276)	7.2	29.3	44.2	10.5	8.7	36.5	19.2	
	九州・沖縄	(1088)	8.7	31.9	46.4	7.1	5.9	40.6	13.0	

- 認知度別でみると、認知度が深いほど「賛成(計)」が高い。
- 関心度別でみると、関心度が高いほど、「賛成(計)」が高い傾向にある。
- 他の指標別でも、肯定層は「賛成(計)」が高く、否定層は「反対(計)」が高くなっている。ただし、居住地での処分理解別において「どちらかといえば理解できない」と答えている層では、賛否が拮抗している。

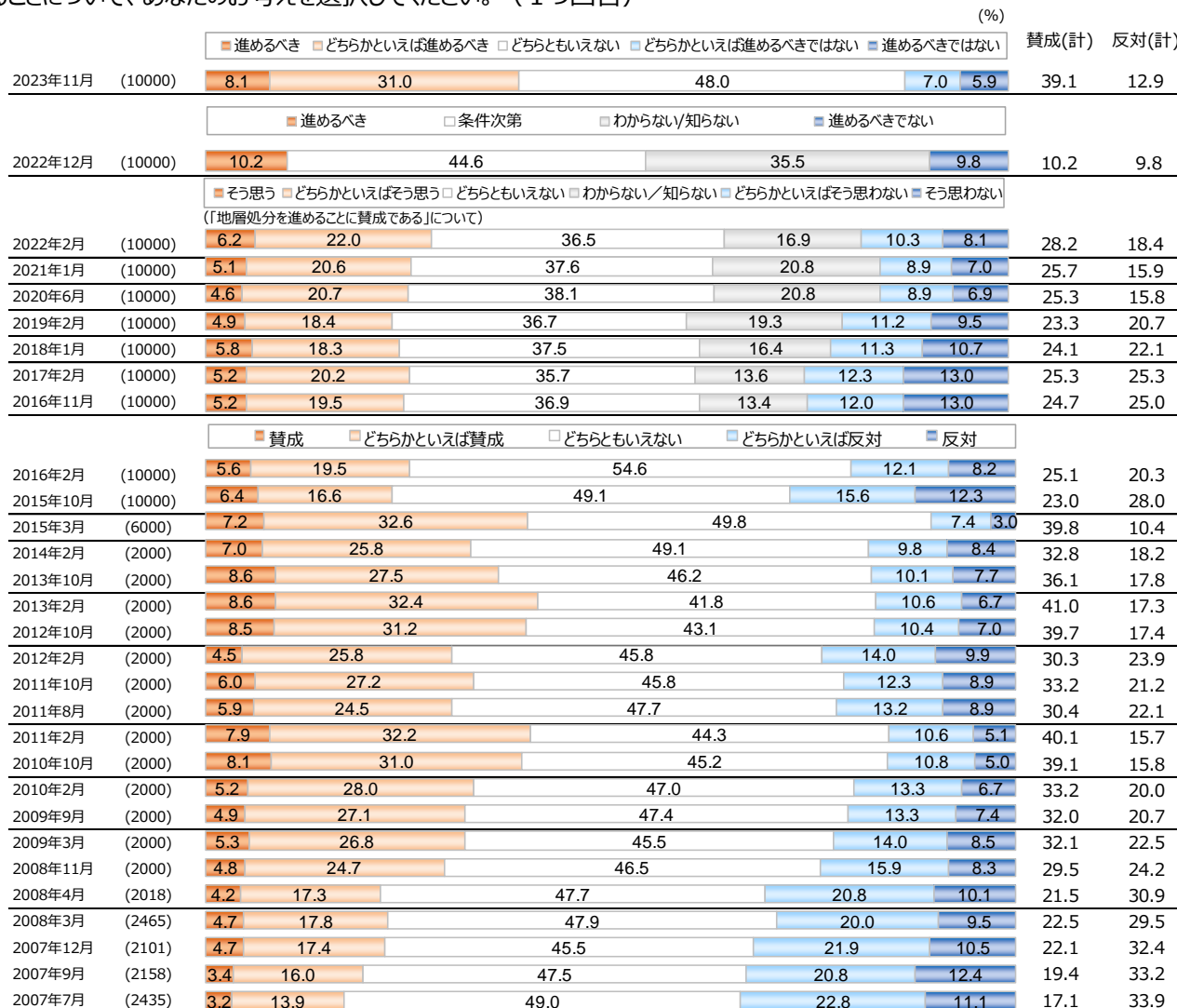
Q15.地層処分を進めることについて、あなたのお考えを選択してください。(1つ回答)



賛成(計)	反対(計)
39.1	12.9
72.4	10.2
51.0	9.8
27.8	15.3
68.5	14.3
58.7	9.8
31.8	6.9
33.0	11.7
14.9	28.3
81.2	3.3
59.9	4.2
10.0	10.2
8.5	55.9
4.1	66.7
95.3	2.0
83.1	1.2
23.3	3.7
15.0	35.0
4.6	71.5
88.0	2.6
75.8	2.3
24.9	4.0
20.9	20.7
10.0	52.3

前回と選択肢が異なるため、単純な比較は難しいものの、2019年以降、「賛成(計)」は増加傾向にあり、今回は約4割となっている。

Q15.地層処分を進めることについて、あなたのお考えを選択してください。(1つ回答)



※ 今回と過去の調査では、回答の選択肢、回答者数、調査方法が異なるものが含まれます。

居住地での処分について、「理解できる(計)」が31.5%、「理解できない(計)」が29.6%で、「理解できる(計)」の方が1.9ポイント高い。

- ▶ 性別では、女性より男性の方が「理解できる(計)」が高い。
- ▶ 男性18～29歳で「理解できる(計)」が4割以上と高い。
- ▶ 女性はいずれの年代でも、「理解できない(計)」が「理解できる」を上回る。

Q17.あなたが現在お住まいになっている地域が詳細な地質調査などにより「高レベル放射性廃棄物の処分地」として適していると分かった場合、あなたのお住まいの地域で地層処分を行うことについてご理解をいただけますか。あなたのお考えを選択してください。(1つ回答)

■ 全体+10pt以上 ■ 全体+5pt以上 ■ 理解できる ■ どちらかといえば理解できる ■ どちらともいえない ■ どちらかといえば理解できない ■ 理解できない
■ 全体-10pt以下 ■ 全体-5pt以下

		n=	理解できる					理解できない(計)	
	全体	(10000)	7.0	24.5	38.9	15.4	14.2	31.5	29.6
性別	男性	(5057)	10.2	28.3	35.7	12.1	13.7	38.5	25.8
	女性	(4943)	3.8	20.7	42.1	18.8	14.7	24.5	33.5
年代別①	18～29歳	(1871)	9.9	26.7	35.8	14.6	13.1	36.6	27.7
	30～39歳	(1719)	6.7	24.2	41.1	14.2	13.8	30.9	28.0
	40～49歳	(2164)	7.0	23.9	39.5	15.2	14.4	30.9	29.6
	50～59歳	(2312)	5.9	23.0	39.9	15.4	15.9	28.9	31.3
	60～69歳	(1934)	5.9	25.3	37.8	17.5	13.4	31.2	30.9
男性年代別①	男性18～29歳	(959)	13.2	29.4	33.8	12.5	11.1	42.6	23.6
	男性30～39歳	(880)	10.9	26.6	37.8	11.0	13.6	37.5	24.6
	男性40～49歳	(1098)	9.8	29.1	34.7	12.8	13.7	38.9	26.5
	男性50～59歳	(1163)	8.1	28.0	37.8	10.7	15.3	36.1	26.0
	男性60～69歳	(957)	9.5	28.2	34.3	13.4	14.6	37.7	28.0
女性年代別①	女性18～29歳	(912)	6.4	23.8	37.8	16.8	15.2	30.2	32.0
	女性30～39歳	(839)	2.3	21.7	44.6	17.5	13.9	24.0	31.4
	女性40～49歳	(1066)	4.0	18.6	44.5	17.7	15.2	22.6	32.9
	女性50～59歳	(1149)	3.7	17.8	41.9	20.0	16.4	21.5	36.4
	女性60～69歳	(977)	2.4	22.5	41.4	21.6	12.2	24.9	33.8

➤ 男性18～24歳(若年層)では「理解できる(計)」が4割半と高い。一方、女性25～44歳と女性45～69歳では「理解できる(計)」は2割前半と低い。

Q17.あなたが現在お住まいになっている地域が詳細な地質調査などにより「高レベル放射性廃棄物の処分地」として適していると分かった場合、あなたのお住まいの地域で地層処分を行うことについてご理解をいただけますか。あなたのお考えを選択してください。(1つ回答)

■ 全体+10pt以上 ■ 全体+5pt以上
■ 全体-10pt以下 ■ 全体-5pt以下
(n=30以上)

■ 理解できる ■ どちらかといえば理解できる □ どちらともいえない ■ どちらかといえば理解できない ■ 理解できない

		n=	理解度				
			理解できる	どちらかといえば理解できる	どちらともいえない	どちらかといえば理解できない	理解できない
全体		(10000)	7.0	24.5	38.9	15.4	14.2
性別	男性	(5057)	10.2	28.3	35.7	12.1	13.7
	女性	(4943)	3.8	20.7	42.1	18.8	14.7
年代別②	18～24歳(若年層)	(836)	11.8	28.5	30.9	14.7	14.1
	25～44歳(青年層)	(3700)	7.3	24.6	40.5	14.5	13.1
	45～69歳	(5464)	6.1	23.9	39.0	16.1	15.0
男性年代別②	男性18～24歳(若年層)	(417)	14.9	30.9	27.8	14.1	12.2
	男性25～44歳(青年層)	(1867)	10.8	28.3	36.8	12.1	11.9
	男性45～69歳	(2773)	9.1	27.9	36.2	11.7	15.1
女性年代別②	女性18～24歳(若年層)	(419)	8.8	26.0	33.9	15.3	16.0
	女性25～44歳(青年層)	(1833)	3.7	20.8	44.2	17.0	14.3
	女性45～69歳	(2691)	3.0	19.7	41.8	20.6	14.8

理解できる(計)	理解できない(計)
31.5	29.6
38.5	25.8
24.5	33.5
40.3	28.8
31.9	27.6
30.0	31.1
45.8	26.3
39.1	24.0
37.0	26.8
34.8	31.3
24.5	31.3
22.7	35.4

➤ エリア別では、大きな差はみられない。

Q17.あなたが現在お住まいになっている地域が詳細な地質調査などにより「高レベル放射性廃棄物の処分地」として適していると分かった場合、あなたのお住まいの地域で地層処分を行うことについてご理解をいただけますか。あなたのお考えを選択してください。(1つ回答)

■ 全体+10pt以上 ■ 全体+5pt以上 ■ 理解できる ■ どちらかといえば理解できる ■ どちらともいえない ■ どちらかといえば理解できない ■ 理解できない
■ 全体-10pt以下 ■ 全体-5pt以下
 (n=30以上)

		n=	理解できる					理解できない(計)	
			7.0	24.5	38.9	15.4	14.2	理解できる(計)	理解できない(計)
全体		(10000)	7.0	24.5	38.9	15.4	14.2	31.5	29.6
エリア別	北海道	(401)	6.5	25.4	36.7	15.2	16.2	31.9	31.4
	東北	(824)	7.3	23.2	37.6	16.0	15.9	30.5	31.9
	関東(東京都除く)	(2459)	7.0	25.5	40.3	14.8	12.4	32.5	27.2
	東京都	(1221)	7.7	25.8	37.3	15.2	14.1	33.5	29.3
	北陸	(224)	5.4	22.8	37.9	18.3	15.6	28.2	33.9
	中部	(1338)	7.6	22.6	39.1	16.6	14.1	30.2	30.7
	関西	(1621)	6.1	25.2	39.0	14.1	15.5	31.3	29.6
	中国	(548)	7.1	25.5	36.7	16.4	14.2	32.6	30.6
	四国	(276)	7.2	24.6	37.3	16.3	14.5	31.8	30.8
	九州・沖縄	(1088)	7.3	22.9	40.2	15.7	14.0	30.2	29.7

- 認知度別でみると、認知が深い人ほど「理解できる(計)」が高い。
- 関心度別でみると、関心度が高いほど「理解できる(計)」が高い傾向にある。
- 必要性、安全性、賛否別でも、肯定層ほど「理解できる(計)」が高い。

Q17.あなたが現在お住まいになっている地域が詳細な地質調査などにより「高レベル放射性廃棄物の処分地」として適していると分かった場合、あなたのお住まいの地域で地層処分を行うことについてご理解をいただけますか。あなたのお考えを選択してください。(1つ回答)

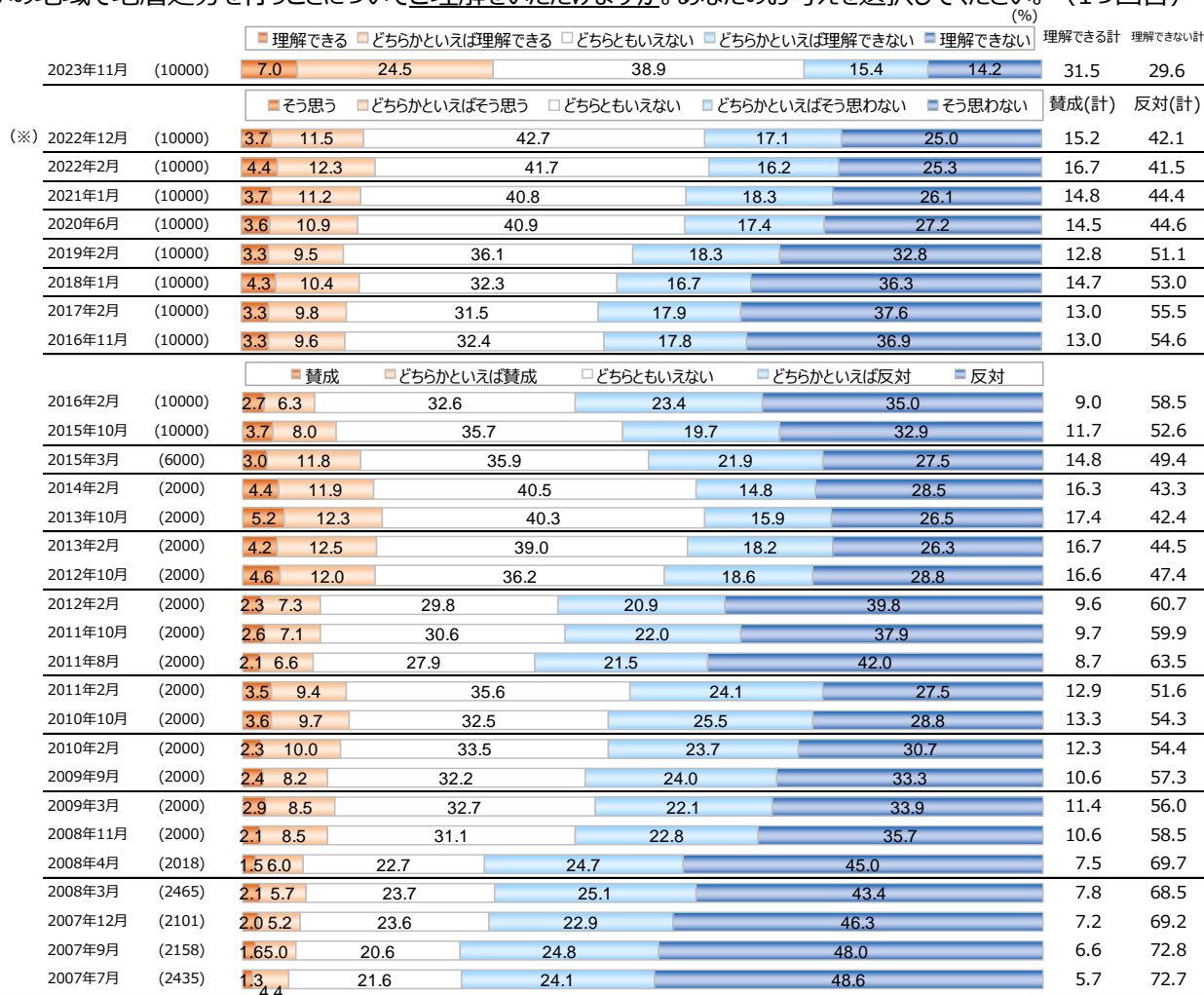
■ 全体+10pt以上 ■ 全体+5pt以上 ■ 理解できる ■ どちらかといえば理解できる ■ どちらともいえない ■ どちらかといえば理解できない ■ 理解できない
■ 全体-10pt以下 ■ 全体-5pt以下
 (n=30以上)

		n=	理解できる					理解できない(計)			
		全体	7.0	24.5	38.9	15.4	14.2	理解できる(計)	理解できない(計)		
「高レベル放射性廃棄物の地層処分」認知度	具体的に知っていた	(499)	27.7					31.5	20.0	6.4	14.4
	聞いたことがあった	(3878)	8.3					31.9	34.0	15.1	10.8
	知らなかった	(5623)	4.3					18.9	43.9	16.4	16.5
「高レベル放射性廃棄物の地層処分」関心度	関心がある	(730)	33.2					24.5	15.6	7.0	19.7
	どちらかといえば関心がある	(2760)	8.3					38.0	26.3	16.1	11.3
	どちらともいえない	(2998)	3.6					21.2	51.6	15.4	8.2
	どちらかといえば関心がない	(1719)	3.6					23.8	40.5	22.2	9.9
	関心がない	(1793)	3.3					10.1	44.7	11.3	30.6
「高レベル放射性廃棄物の地層処分」必要性	必要だと思う	(1792)	26.8					35.2	21.8	8.6	7.6
	どちらかといえば必要だと思う	(3364)	4.3					38.5	33.6	15.9	7.7
	どちらともいえない	(3710)	5					12.6	55.4	18.1	12.4
	どちらかといえば必要だと思わない	(390)	2.1					10.0	31.3	29.0	27.7
	必要だと思わない	(744)	2.0					25.1	9.0	61.2	
「高レベル放射性廃棄物の地層処分」安全性	そう思う	(521)	2.7					57.4	29.0	8.4	2.7
	どちらかといえばそう思う	(2457)	10.7					54.9	23.3	8.4	2.7
	どちらともいえない	(4854)	2.1					15.9	58.2	16.0	7.8
	どちらかといえばそう思わない	(1314)	2.1					12.2	23.2	34.9	27.6
	そう思わない	(854)	4					16.4	9.8	69.8	
居住地域での「高レベル放射性廃棄物の地層処分」賛否	進めるべき	(810)	2.6					51.2	32.1	10.4	3.6
	どちらかといえば進めるべき	(3095)	6.6					51.7	28.4	9.4	3.9
	どちらともいえない	(4804)	4					11.2	57.6	18.7	11.1
	どちらかといえば進めるべきではない	(698)	3					6.6	15.6	39.1	37.4
	進めるべきではない	(593)	1.5					7.9	7.8	81.3	

設問文を変更（賛否を問う設問→理解の有無を問う設問）しているため、経年比較はできない。2023年度については、「理解できる(計)」が「理解できない(計)」を上回る結果となった。

※2022年12月の設問文「Q17 あなたが現在お住まいになっている地域で地層処分を行うことに賛成である。」

Q17.あなたが現在お住まいになっている地域が詳細な地質調査などにより「高レベル放射性廃棄物の処分地」として適していると分かった場合、あなたのお住まいの地域で地層処分を行うことについてご理解をいただけますか。あなたのお考えを選択してください。（1つ回答）



※今回と過去の調査では、回答の選択肢、回答者数、調査方法が異なるものが含まれます。

「地層処分」についての情報が「提供されていると思う(計)」は17.6%で2割に満たない。
 「提供されていないと思う(計)」は42.0%で、「提供されていると思う(計)」を大きく上回っている。

▶ 「提供されていないと思う(計)」は、男性よりも女性で高く、特に女性18～29歳ではおよそ5割に上っている。

Q23.あなたは、「高レベル放射性廃棄物の地層処分」について、必要な情報が提供されていると思いますか。(1つ回答)

■ 全体+10pt以上 ■ 全体+5pt以上
 ■ 全体-10pt以下 ■ 全体-5pt以下
 (n=30以上)

■ 提供されていると思う ■ どちらかといえば提供されていると思う
 □ どちらともいえない ■ どちらかといえば提供されていないと思う
 ■ 提供されていないと思う

		n=	提供されていると思う					提供されていないと思う				
			2.7	14.9	40.3	25.8	16.2					
全体		(10000)	2.7	14.9	40.3	25.8	16.2					
性別	男性	(5057)	3.9	18.6	39.5	22.4	15.7					
	女性	(4943)	1.6	11.1	41.2	29.3	16.8					
年代別①	18～29歳	(1871)	4.5	16.7	38.3	22.0	18.5					
	30～39歳	(1719)	3.3	14.3	41.7	24.6	16.2					
	40～49歳	(2164)	2.3	14.0	40.7	26.5	16.5					
	50～59歳	(2312)	1.8	13.9	41.7	26.4	16.2					
	60～69歳	(1934)	2.2	16.2	38.9	29.0	13.7					
男性年代別①	男性18～29歳	(959)	5.5	21.9	39.6	17.7	15.2					
	男性30～39歳	(880)	5.0	18.3	41.4	20.7	14.7					
	男性40～49歳	(1098)	4.1	16.3	39.5	24.1	15.9					
	男性50～59歳	(1163)	2.2	17.5	39.9	23.6	16.8					
	男性60～69歳	(957)	2.8	19.9	37.0	25.0	15.4					
女性年代別①	女性18～29歳	(912)	3.4	11.2	36.8	26.5	22.0					
	女性30～39歳	(839)	1.4	10.0	42.1	28.7	17.8					
	女性40～49歳	(1066)	0.5	11.6	41.9	29.0	17.0					
	女性50～59歳	(1149)	1.3	10.3	43.6	29.2	15.7					
	女性60～69歳	(977)	1.6	12.6	40.8	33.0	12.0					

提供されていると思う(計)	提供されていないと思う(計)
17.6	42.0
22.5	38.1
12.7	46.1
21.2	40.5
17.6	40.8
16.3	43.0
15.7	42.6
18.4	42.7
27.4	32.9
23.3	35.4
20.4	40.0
19.7	40.4
22.7	40.4
14.6	48.5
11.4	46.5
12.1	46.0
11.6	44.9
14.2	45.0

▶ 男性18～24歳(若年層)では、「提供されていると思う(計)」が他の性年代層と比べて高い。

Q23.あなたは、「高レベル放射性廃棄物の地層処分」について、必要な情報が提供されていると思いますか。(1つ回答)

■ 全体+10pt以上 ■ 全体+5pt以上
■ 全体-10pt以下 ■ 全体-5pt以下
(n=30以上)

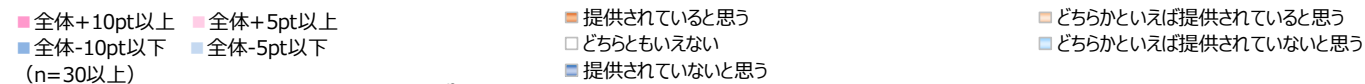
■ 提供されていると思う
□ どちらともいえない
■ 提供されていないと思う

■ どちらかといえば提供されていると思う
■ どちらかといえば提供されていないと思う

		n=	提供されていると思う					提供されていると思う(計)	
全体		(10000)	2.7	14.9	40.3	25.8	16.2	17.6	42.0
性別	男性	(5057)	3.9	18.6	39.5	22.4	15.7	22.5	38.1
	女性	(4943)	1.6	11.1	41.2	29.3	16.8	12.7	46.1
年代別②	18～24歳(若年層)	(836)	5.3	17.5	34.9	23.4	18.9	22.8	42.3
	25～44歳(青年層)	(3700)	3.2	15.0	41.4	24.0	16.4	18.2	40.4
	45～69歳	(5464)	2.0	14.5	40.4	27.4	15.7	16.5	43.1
男性年代別②	男性18～24歳(若年層)	(417)	6.0	23.7	33.8	18.9	17.5	29.7	36.4
	男性25～44歳(青年層)	(1867)	4.9	19.3	41.9	20.0	13.8	24.2	33.8
	男性45～69歳	(2773)	2.8	17.4	38.7	24.5	16.7	20.2	41.2
女性年代別②	女性18～24歳(若年層)	(419)	4.5	11.2	36.0	27.9	20.3	15.7	48.2
	女性25～44歳(青年層)	(1833)	1.4	10.6	40.9	28.1	19.0	12.0	47.1
	女性45～69歳	(2691)	1.3	11.5	42.2	30.4	14.7	12.8	45.1

➤ エリア別でみると、北陸では「提供されていないと思う(計)」が他の地域よりもやや高い。

Q23.あなたは、「高レベル放射性廃棄物の地層処分」について、必要な情報が提供されていると思いますか。(1つ回答)

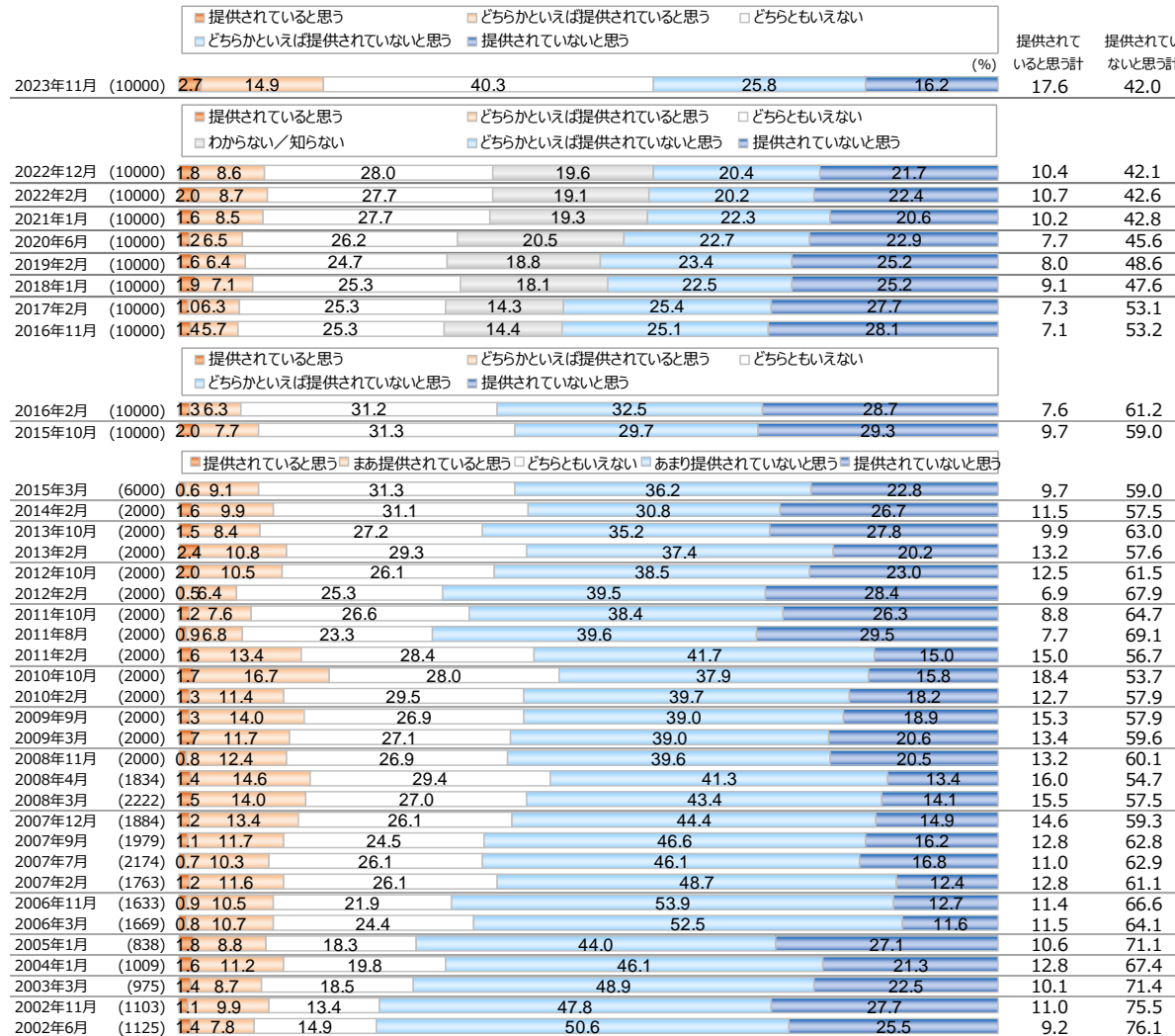


		n=	提供されていると思う					提供されていないと思う(計)	
			2.7	14.9	40.3	25.8	16.2	提供されて いると思う (計)	提供されて いないと思 う(計)
全体	(10000)		2.7	14.9	40.3	25.8	16.2	17.6	42.0
エ リ ア 別	北海道	(401)	1.2	19.7	40.4	23.9	14.7	20.9	38.6
	東北	(824)	2.5	14.3	38.7	27.9	16.5	16.8	44.4
	関東(東京都除く)	(2459)	2.8	14.5	42.8	24.7	15.2	17.3	39.9
	東京都	(1221)	3.1	15.5	38.5	24.8	18.1	18.6	42.9
	北陸	(224)	2.7	12.1	37.1	29.5	18.8	14.8	48.3
	中部	(1338)	2.5	14.7	40.6	26.8	15.5	17.2	42.3
	関西	(1621)	2.4	13.6	40.7	26.3	17.0	16.0	43.3
	中国	(548)	3.1	15.0	40.0	26.1	15.9	18.1	42.0
	四国	(276)	3.6	16.3	36.6	26.4	17.0	19.9	43.4
	九州・沖縄	(1088)	3.4	16.5	38.9	25.4	15.8	19.9	41.2

「提供されていると思う(計)」は17.6%で、前回よりも7.2%増加している。

➢「提供されていると思う(計)」は前回から伸びているものの、依然として「提供されていないと思う(計)」の方が大きく上回っている。

Q23.あなたは、「高レベル放射性廃棄物の地層処分」について、必要な情報が提供されていると思いますか。(1つ回答)



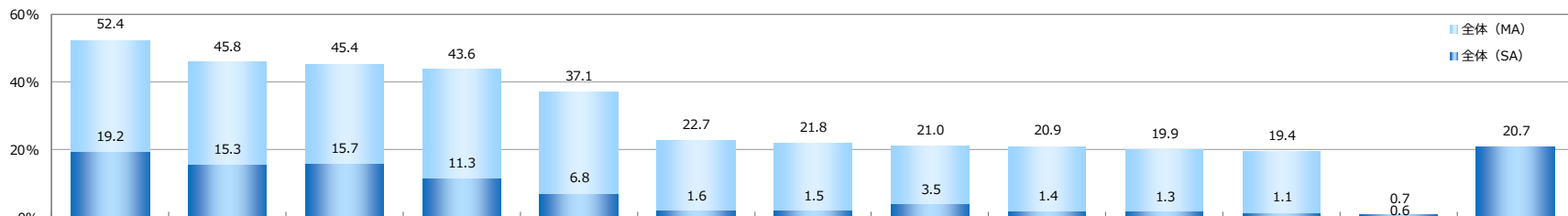
※ 今回と過去の調査では、回答の選択肢、回答者数、調査方法が異なるものが含まれます。

「高レベル放射性廃棄物の地層処分」について提供されるべき情報は、「高レベル放射性廃棄物の現状」が5割前半で最多。次いで「地層処分のリスクとその対応」「長年にわたるリスク」「なぜ地層処分を行うのか」が4割半となっている。

➤ 年齢が上がるほど「特にない」が低く、具体的な回答の比率が高い傾向がみられる。特に「地層処分のリスクとその対応」「長年にわたるリスク」などは顕著である。

Q24「高レベル放射性廃棄物の地層処分」に関して、どのような情報がさらに充実して提供されるべきだと思いますか。

次の中からあてはまるものを選択してください。(複数回答可) また、最もあてはまるものを選択してください。(1つ回答)

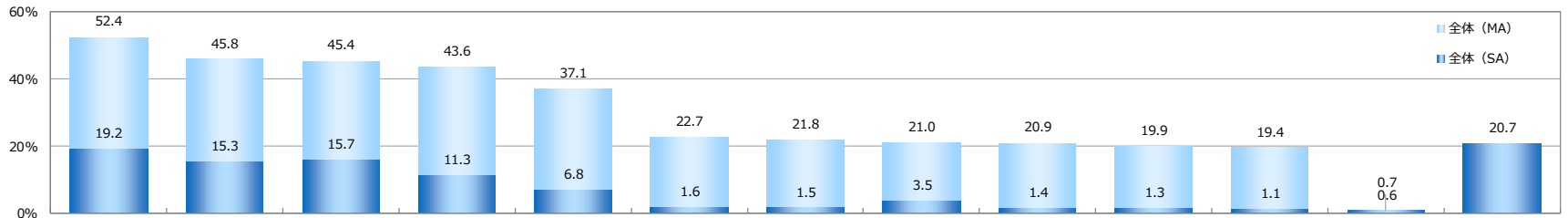


		n	法、物の高レ、発場所、保管方法	輸送のリスク	地層処分のリスク	長年にわたるリスク	なぜ地層処分を行うのか	地層処分とは何か	高レベル放射性廃棄物の回収可能性	立地による不利益	エネルギー問題	立地による経済的・社会的利益	地層処分の選定プロセス	地層処分の現況	その他	特にない
全体 (MA)		10000	52.4	45.8	45.4	43.6	37.1	22.7	21.8	21.0	20.9	19.9	19.4	0.7	20.7	
全体 (SA)		10000	19.2	15.3	15.7	11.3	6.8	1.6	1.5	3.5	1.4	1.3	1.1	0.6	20.7	
性別	男性	5057	53.5	43.2	42.2	42.7	36.0	21.0	19.0	18.6	19.3	19.8	18.0	0.9	20.2	
	女性	4943	51.3	48.5	48.7	44.6	38.2	24.4	24.6	23.6	22.6	20.0	20.8	0.4	21.3	
年代別①	18~29歳	1871	43.9	36.0	33.8	38.2	35.4	17.2	17.3	15.2	17.0	14.9	16.5	0.2	28.3	
	30~39歳	1719	50.0	40.4	40.7	41.8	37.6	23.6	21.5	19.3	21.4	19.8	20.1	0.6	24.9	
	40~49歳	2164	52.2	44.9	46.1	44.0	38.4	23.6	22.1	20.8	21.9	20.0	19.8	0.7	21.6	
	50~59歳	2312	53.0	48.7	48.8	44.1	35.5	22.5	22.4	23.1	20.4	20.6	18.9	0.7	18.2	
	60~69歳	1934	62.5	57.7	56.1	49.6	38.8	26.3	25.2	26.0	23.7	24.0	21.7	1.2	11.8	
性年代別①	男性18~29歳	959	45.3	35.2	32.6	39.2	35.3	17.2	16.7	14.6	17.2	15.8	16.4	0.2	26.2	
	男性30~39歳	880	50.1	37.7	36.1	39.5	34.4	20.6	17.3	15.6	18.6	18.9	17.4	0.9	25.3	
	男性40~49歳	1098	53.3	42.5	43.2	43.4	38.4	23.0	19.9	19.3	19.9	19.7	19.3	1.2	20.1	
	男性50~59歳	1163	55.9	46.1	45.1	43.7	34.7	21.7	19.7	19.9	19.7	20.7	17.3	0.9	18.4	
	男性60~69歳	957	62.5	53.5	53.0	46.8	37.1	22.3	21.1	22.8	20.8	23.8	19.4	1.4	11.7	
	女性18~29歳	912	42.5	36.7	35.0	37.1	35.4	17.2	18.0	15.8	16.9	13.9	16.6	0.2	30.6	
	女性30~39歳	839	49.9	43.1	45.5	44.2	41.0	26.8	25.9	23.1	24.3	20.7	22.9	0.2	24.4	
	女性40~49歳	1066	51.0	47.4	49.2	44.6	38.4	24.2	24.4	22.4	23.9	24.0	20.4	0.2	23.2	
	女性50~59歳	1149	50.0	51.4	52.7	44.5	36.4	23.3	25.1	26.4	21.1	20.5	20.5	0.4	17.9	
	女性60~69歳	977	62.4	61.8	59.2	52.4	40.5	30.3	29.2	29.2	26.6	24.3	23.8	1.0	11.9	
年代別②	18~24歳(若年層)	836	45.8	35.4	32.4	37.2	36.5	17.5	17.1	13.8	16.0	13.9	15.4	0.4	27.2	
	25~44歳(青年層)	3700	47.9	40.2	40.4	41.4	36.7	21.7	20.5	19.1	20.7	19.0	19.5	0.5	25.7	
	45~69歳	5464	56.5	51.2	50.8	46.2	37.5	24.1	23.3	23.5	21.8	21.5	19.9	0.9	16.4	
性年代別②	男性18~24歳(若年層)	417	47.5	36.9	33.1	39.1	37.4	18.2	16.5	13.7	16.3	16.3	15.1	0.5	23.7	
	男性25~44歳(青年層)	1867	48.7	37.7	36.6	40.1	34.6	20.2	17.9	16.8	19.0	18.5	18.2	0.7	25.3	
	男性45~69歳	2773	57.7	47.9	47.4	44.9	36.8	22.0	20.1	20.5	19.9	21.2	18.2	1.2	16.2	
	女性18~24歳(若年層)	419	44.2	33.9	31.7	35.3	35.6	16.7	17.7	13.8	15.8	11.5	15.8	0.2	30.5	
	女性25~44歳(青年層)	1833	47.1	42.8	44.4	42.7	38.8	23.2	23.2	21.5	22.5	19.5	20.7	0.2	26.1	
女性45~69歳	2691	55.3	54.6	54.3	47.4	38.2	26.3	26.6	26.5	23.7	21.7	21.7	0.6	16.6		

➤ エリア別では、北陸で「地層処分とは何か」「立地による不利益」「エネルギー問題や今後の原子力発電の見通し」が他の地域と比べて低い。

Q24「高レベル放射性廃棄物の地層処分」に関して、どのような情報がさらに充実して提供されるべきだと思いますか。

次の中からあてはまるものを選択してください。(複数回答可) また、最もあてはまるものを選択してください。(1つ回答)

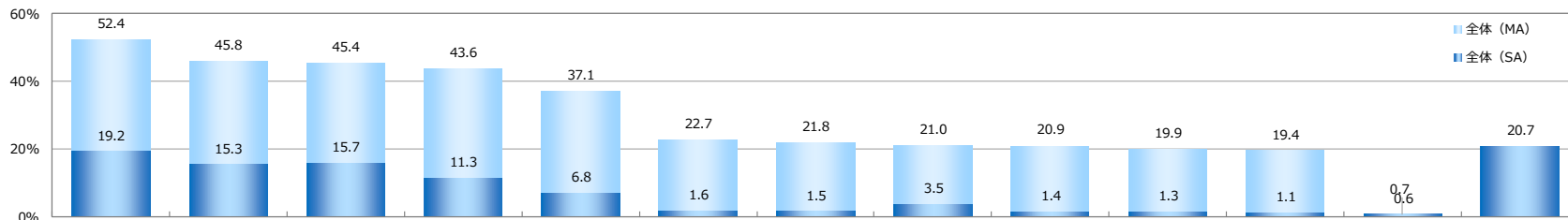


■ 全体+10pt以上 (n=30以上) ■ 全体+5pt以上
 ■ 全体-10pt以下 ■ 全体-5pt以下

エリア別	n	Information Categories												
		高レベル放射性廃棄物の発生状況、保管方法	輸送時の対応策など	長期にわたる生活への影響	地層処分に関する調査・検討	地層処分とは何か	高レベル放射性廃棄物の回収	立地による不利益	エネルギー問題や今後の原子力発電の見通し	地域の経済発展、雇用創出	処分地の選定プロセス	処分地の現状	その他	特にない
全体 (MA)	10000	52.4	45.8	45.4	43.6	37.1	22.7	21.8	21.0	20.9	19.9	19.4	0.7	20.7
全体 (SA)	10000	19.2	15.3	15.7	11.3	6.8	1.6	1.5	3.5	1.4	1.3	1.1	0.6	20.7
北海道	401	52.1	45.9	44.9	41.9	35.2	22.7	21.2	24.2	20.9	16.7	18.7	0.5	20.9
東北	824	52.7	48.3	48.8	44.5	37.4	24.2	23.2	21.1	22.0	22.0	19.3	1.1	22.0
関東 (東京都除く)	2459	53.2	45.2	45.5	44.6	38.9	22.4	22.2	20.8	21.7	21.3	21.1	0.9	18.9
東京都	1221	52.6	45.0	45.5	44.1	39.0	24.1	22.6	22.4	21.0	20.2	19.6	0.9	21.4
北陸	224	54.0	46.0	43.3	43.3	30.8	18.3	16.5	14.3	17.0	17.9	14.7	0.4	19.6
中部	1338	51.8	47.0	45.4	44.9	38.4	22.6	20.9	19.3	19.8	17.9	18.8	0.4	20.7
関西	1621	50.4	44.4	44.3	40.5	33.9	21.0	21.1	20.0	20.2	19.6	18.8	0.4	22.8
中国	548	52.0	46.4	44.2	43.8	35.0	22.1	19.9	21.7	19.2	19.0	17.2	0.5	21.9
四国	276	54.3	44.6	45.7	44.9	36.2	19.9	22.5	22.5	20.7	18.1	18.8	1.4	19.6
九州・沖縄	1088	53.7	46.9	45.6	43.7	37.4	25.0	22.6	23.3	22.4	20.7	19.5	0.5	20.0

- 認知度別でみると、認知が深い人ほど「特にない」以外の回答比率が高い傾向にあり、求める情報が多い様子が見えてくる。
- 安全性別では、安全性を肯定する層では「高レベル放射性廃棄物の現状」「なぜ地層処分を行うのか」「地層処分とは何か」が全体と比べて高い傾向にある。一方、否定する層では全体的に低く、あまり情報を求めていることがうかがえる。
- 賛否別でも安全性と同様の傾向があり、より顕著である。
- 居住地での処分理解別では、理解できる層は「高レベル放射性廃棄物の現状」「なぜ地層処分を行うのか」が全体と比べて高い傾向にある。また、明確に「理解できない」層は求める情報が少ないが、「どちらかといえば理解できない」層は「地層処分のリスクとその対応」「長期にわたるリスク」など多くの項目が全体と比べて高い。

Q24「高レベル放射性廃棄物の地層処分」に関して、どのような情報がさらに充実して提供されるべきだと思いますか。
次の中からあてはまるものを選択してください。（複数回答可）また、最もあてはまるものを選択してください。（1つ回答）



■ 全体+10pt以上 ■ 全体+5pt以上
■ 全体-10pt以下 ■ 全体-5pt以下
(n=30以上)

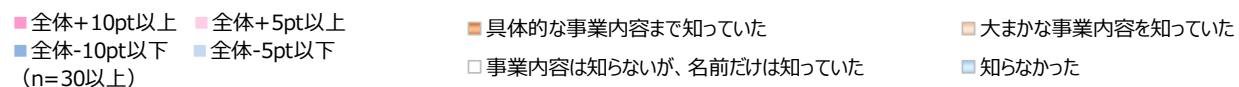
	n	法い物高	の輸送地	の生来(長	を(やのな	地層処分とは何か	物の高レ	(風評によ	通後工し	な政域立	ス処分	れ処分	その他	特にな	
全体 (MA)	10000	52.4	45.8	45.4	43.6	37.1	22.7	21.8	21.0	20.9	19.9	19.4	0.7	20.7	
全体 (SA)	10000	19.2	15.3	15.7	11.3	6.8	1.6	1.5	3.5	1.4	1.3	1.1	0.6	20.7	
「高レベル放射性廃棄物の地層処分」認知度	具体的に知っていた	499	70.1	57.7	55.1	51.7	42.5	30.5	27.9	27.5	29.5	26.9	2.0	4.8	
	聞いたことがあった	3878	63.6	55.4	55.4	51.7	41.1	25.9	24.9	24.2	23.6	22.1	0.8	8.4	
「高レベル放射性廃棄物の地層処分」安全性	知らなかった	5623	43.2	38.2	37.7	37.4	33.9	19.7	19.0	18.2	16.5	16.8	0.5	30.6	
	そう思う	521	72.7	49.5	45.7	55.7	48.4	27.1	20.0	21.3	22.8	24.4	0.8	4.6	
	どちらかといえばそう思う	2457	64.9	53.9	52.2	54.5	44.4	25.2	21.9	20.5	24.3	23.0	0.4	5.3	
	どちらともいえない	4854	47.2	42.1	42.3	39.0	34.4	20.7	21.3	20.0	19.7	17.9	0.5	27.1	
「高レベル放射性廃棄物の地層処分」賛否	どちらかといえばそう思わない	1314	55.3	54.0	55.0	48.5	38.6	26.0	26.7	27.0	22.9	23.1	0.9	13.8	
	そう思わない	854	29.7	28.8	29.2	24.1	22.8	18.9	17.2	19.1	13.9	15.1	2.2	49.3	
	進めるべき	810	71.2	52.6	49.9	55.4	46.5	27.5	25.7	23.5	25.6	26.2	0.2	4.8	
	どちらかといえば進めるべきではない	3095	66.7	57.9	56.4	56.3	47.5	28.3	25.4	23.0	25.5	23.9	0.4	4.2	
居住地での「高レベル放射性廃棄物の地層処分」理解	どちらともいえない	4804	43.9	39.5	39.6	36.1	31.6	19.2	20.1	19.6	18.6	16.6	0.7	30.4	
	どちらかといえば進めるべきではない	698	50.3	48.3	51.7	47.1	34.8	24.6	22.3	25.2	18.6	19.2	0.9	15.0	
	進めるべきでない	593	23.8	21.8	22.3	18.5	17.0	12.8	13.7	14.3	10.3	11.0	9.8	57.2	
	理解できる	702	70.5	47.2	48.3	51.9	43.0	25.6	22.2	22.2	25.6	23.2	25.5	1.0	4.7
「高レベル放射性廃棄物の地層処分」理解	どちらかといえば理解できる	2453	63.2	52.9	50.6	54.0	45.3	25.8	22.3	22.3	24.7	23.1	21.9	0.3	5.4
	どちらともいえない	3885	42.9	37.0	36.1	34.9	30.1	17.4	17.2	16.9	16.2	15.3	15.8	0.5	33.0
	どちらかといえば理解できない	1540	59.2	57.9	59.3	51.1	41.8	27.7	28.4	26.3	25.5	24.6	22.1	0.5	11.8
理解できない	1420	43.7	43.9	45.6	37.5	34.2	24.7	24.2	23.9	20.0	20.6	18.7	1.9	31.4	

IV. NUMO・広報等に関して

NUMOの名前だけは知っていたまでを含む「認知(計)」は3割半。「事業内容まで知っていた」は約1割に留まる。

- 「認知(計)」は、男性では4割前半で女性よりも高い。
- 男女ともに年代が上がるほど「認知(計)」は高くなっている。

Q25.あなたは、「原子力発電環境整備機構(NUMO)」をご存知でしたか。(1つ回答)



		n=	認知(計)			
全体		(10000)	1.5	9.5	24.6	64.4
性別	男性	(5057)	2.4	13.6	26.8	57.2
	女性	(4943)	0.6	5.2	22.3	71.9
年代別 ①	18~29歳	(1871)	2.5	8.0	21.4	68.1
	30~39歳	(1719)	1.8	9.8	22.0	66.4
	40~49歳	(2164)	1.2	10.0	23.8	65.1
	50~59歳	(2312)	1.3	8.8	26.8	63.1
	60~69歳	(1934)	1.1	10.7	28.2	60.0
男性 年代別 ①	男性18~29歳	(959)	3.4	11.8	24.0	60.8
	男性30~39歳	(880)	3.1	14.0	23.6	59.3
	男性40~49歳	(1098)	2.1	13.9	26.8	57.2
	男性50~59歳	(1163)	1.8	12.5	30.0	55.7
	男性60~69歳	(957)	1.8	16.1	28.7	53.4
女性 年代別 ①	女性18~29歳	(912)	1.4	4.1	18.8	75.8
	女性30~39歳	(839)	0.5	5.4	20.3	73.9
	女性40~49歳	(1066)	0.2	5.9	20.7	73.2
	女性50~59歳	(1149)	0.7	5.1	23.5	70.7
	女性60~69歳	(977)	0.5	5.4	27.6	66.4

事業内容 認知(計)	認知(計)
11.0	35.6
16.0	42.8
5.8	28.1
10.5	31.9
11.6	33.6
11.2	35.0
10.1	36.9
11.8	40.0
15.2	39.2
17.1	40.7
16.0	42.8
14.3	44.3
17.9	46.6
5.5	24.3
5.9	26.2
6.1	26.8
5.8	29.3
5.9	33.5

▶ 男性45～69歳では「認知(計)」が4割半で、他の性年代層と比べて高い。

Q25.あなたは、「原子力発電環境整備機構(NUMO)」をご存知でしたか。(1つ回答)

■ 全体+10pt以上 ■ 全体+5pt以上
■ 全体-10pt以下 ■ 全体-5pt以下
(n=30以上)

■ 具体的な事業内容まで知っていた

■ 大まかな事業内容を知っていた

□ 事業内容は知らないが、名前だけは知っていた

■ 知らなかった

		n=	認知状況				事業内容 認知(計)	認知(計)
全体		(10000)	1.5	9.5	24.6	64.4	11.0	35.6
性別	男性	(5057)	2.4	13.6	26.8	57.2	16.0	42.8
	女性	(4943)	0.6	5.2	22.3	71.9	5.8	28.1
年代別 ②	18～24歳(若年層)	(836)	2.9	8.7	21.2	67.2	11.6	32.8
	25～44歳(青年層)	(3700)	1.7	9.3	22.2	66.8	11.0	33.2
	45～69歳	(5464)	1.2	9.6	26.7	62.4	10.8	37.5
男性 年代別 ②	男性18～24歳(若年層)	(417)	4.1	12.2	23.5	60.2	16.3	39.8
	男性25～44歳(青年層)	(1867)	2.8	13.6	24.5	59.1	16.4	40.9
	男性45～69歳	(2773)	1.8	13.8	28.9	55.4	15.6	44.5
女性 年代別 ②	女性18～24歳(若年層)	(419)	1.7	5.3	18.9	74.2	7.0	25.9
	女性25～44歳(青年層)	(1833)	0.5	5.0	19.9	74.5	5.5	25.4
	女性45～69歳	(2691)	0.6	5.3	24.5	69.7	5.9	30.4

▶ エリア別でみると、北海道での「認知(計)」が高く、唯一半数を超えている。一方、北陸では低く3割に満たない。

Q25.あなたは、「原子力発電環境整備機構(NUMO)」をご存知でしたか。(1つ回答)

■ 全体+10pt以上 ■ 全体+5pt以上
■ 全体-10pt以下 ■ 全体-5pt以下
(n=30以上)

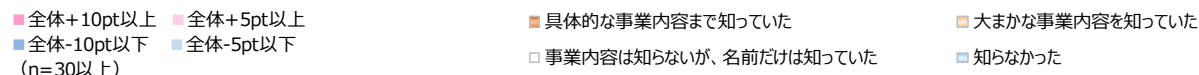
■ 具体的な事業内容まで知っていた
□ 事業内容は知らないが、名前だけは知っていた

■ 大まかな事業内容を知っていた
■ 知らなかった

		n=	認知状況				事業内容 認知(計)	認知(計)
全体		(10000)	1.5	9.5	24.6	64.4	11.0	35.6
エ リ ア 別	北海道	(401)	2.0	12.0	37.9	48.1	14.0	51.9
	東北	(824)	1.6	10.9	26.7	60.8	12.5	39.2
	関東(東京都除く)	(2459)	1.3	9.5	25.3	64.0	10.8	36.1
	東京都	(1221)	1.9	10.1	25.0	63.1	12.0	37.0
	北陸	(224)	1.3	5.4	23.2	70.1	6.7	29.9
	中部	(1338)	1.3	7.5	22.6	68.5	8.8	31.4
	関西	(1621)	1.5	8.5	21.5	68.5	10.0	31.5
	中国	(548)	1.8	10.0	20.3	67.9	11.8	32.1
	四国	(276)	1.8	8.7	26.4	63.0	10.5	36.9
	九州・沖縄	(1088)	1.7	11.0	25.1	62.2	12.7	37.8

- 地層処分を具体的に知っている層では、NUMOの「認知(計)」は8割以上、「大まかな事業内容まで知っていた」は約6割と高い。
- 他の指標別では、肯定層の「認知(計)」は5～6割台となっている。

Q25.あなたは、「原子力発電環境整備機構(NUMO)」をご存知でしたか。(1つ回答)



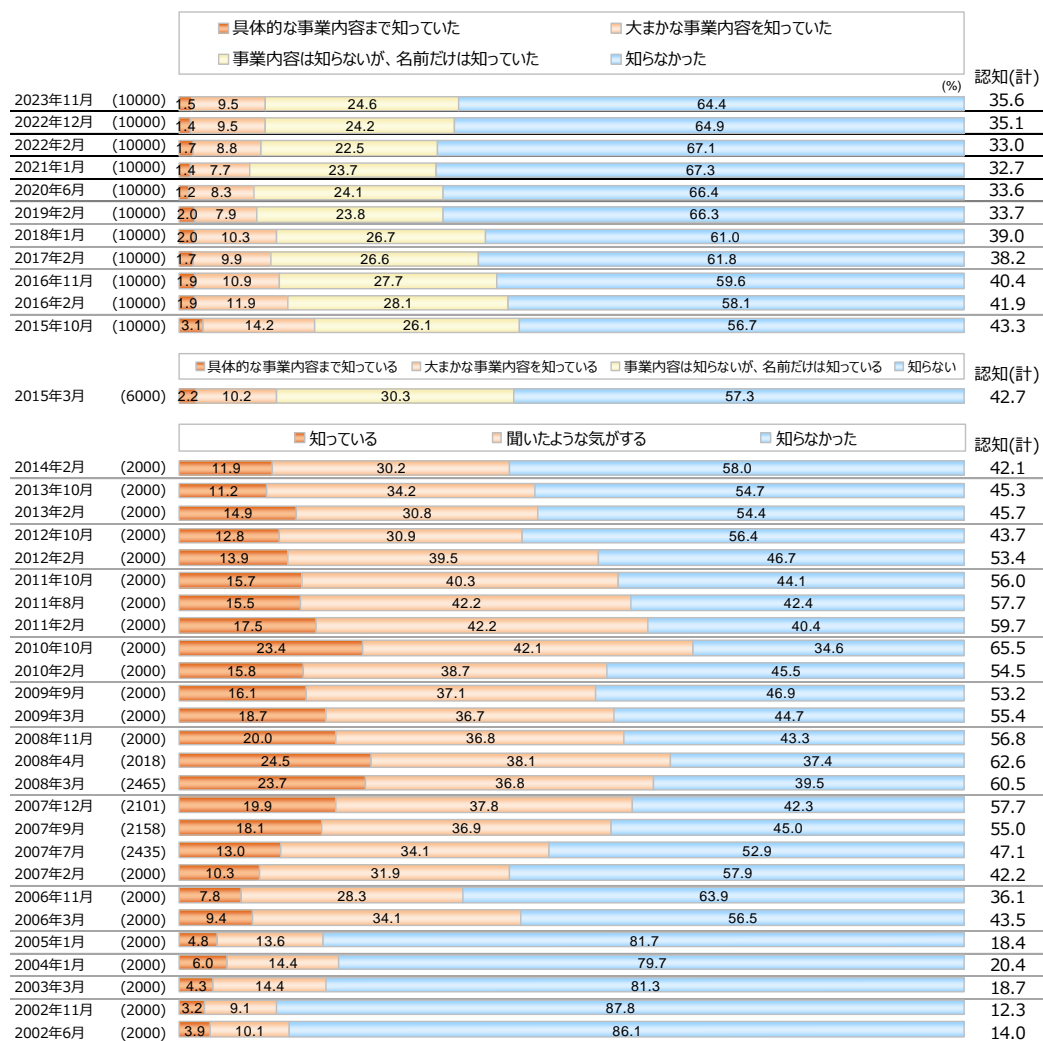
		n=	認知(計)			
			15.5	9.5	24.6	64.4
「高レベル放射性廃棄物の地層処分」認知度	全体	(10000)	15.5	9.5	24.6	64.4
	具体的に知っていた	(499)	16.4		41.9	22.8
	聞いたことがあった	(3878)	1.3	15.8	39.8	43.1
	知らなかった	(5623)	0.3	14.3		83.2
「高レベル放射性廃棄物の地層処分」関心度	関心がある	(730)	2.2	14.4	28.2	25.3
	どちらかといえば関心がある	(2760)	0.9	17.0	35.6	46.5
	どちらともいえない	(2998)	0.4	6.6	26.4	66.7
	どちらかといえば関心がない	(1719)	0.1	2.7	20.5	76.7
	関心がない	(1793)	0.5	8.3		89.8
「高レベル放射性廃棄物の地層処分」必要性	必要だと思う	(1792)	1.5	5.6	20.1	29.0
	どちらかといえば必要だと思う	(3364)	0.7	11.1	31.2	57.0
	どちらともいえない	(3710)	0.4	4.3	19.2	76.1
	どちらかといえば必要だと思わない	(390)	0.8	6.4	27.2	65.6
	必要だと思わない	(744)	1.3	9.5		85.6
「高レベル放射性廃棄物の地層処分」安全性	そう思う	(521)	3.5	17.5	25.5	24.0
	どちらかといえばそう思う	(2457)	1.2	19.1	32.3	47.4
	どちらともいえない	(4854)	0.2	24.6	22.6	72.6
	どちらかといえばそう思わない	(1314)	0.5	6.0	26.6	67.0
	そう思わない	(854)	1.8	4.8	11.1	82.3
「高レベル放射性廃棄物の地層処分」賛否	進めるべき	(810)	1.1	11.7	24.2	26.9
	どちらかといえば進めるべき	(3095)	1.1	15.1	32.6	51.2
	どちらともいえない	(4804)	0.2	4.4	20.1	75.3
	どちらかといえば進めるべきではない	(698)	0.4	6.0	30.1	63.5
	進めるべきでない	(593)	1.7	5.4	9.4	83.5
居住地域での「高レベル放射性廃棄物の地層処分」理解	理解できる	(702)	0.9	14.4	24.1	24.9
	どちらかといえば理解できる	(2453)	0.9	17.6	33.5	47.9
	どちらともいえない	(3885)	0.4	4.5	22.1	72.3
	どちらかといえば理解できない	(1540)	4.4	24.1		71.5
	理解できない	(1420)	0.8	5.3	16.3	77.5

事業内容認知(計)	認知(計)
11.0	35.6
58.3	81.1
17.1	56.9
2.5	16.8
42.6	67.9
17.9	53.5
7.0	33.4
2.8	23.3
2.0	10.3
25.7	54.7
11.8	43.0
4.7	23.9
7.2	34.4
4.8	14.3
43.0	67.0
20.3	52.6
4.8	27.4
6.5	33.1
6.6	17.7
35.9	62.8
16.2	48.8
4.6	24.7
6.4	36.5
7.1	16.5
38.5	63.4
18.5	52.0
5.6	27.7
4.4	28.5
6.1	22.4

「事業内容まで知っていた」は約1割、「認知(計)」は3割半で、前回から大きな変化はみられない。

▶ 「認知(計)」は、直近5年間は3割半ほどで推移しており、大きな増減はみられない。

Q25.あなたは、「原子力発電環境整備機構(NUMO)」をご存知でしたか。(1つ回答)

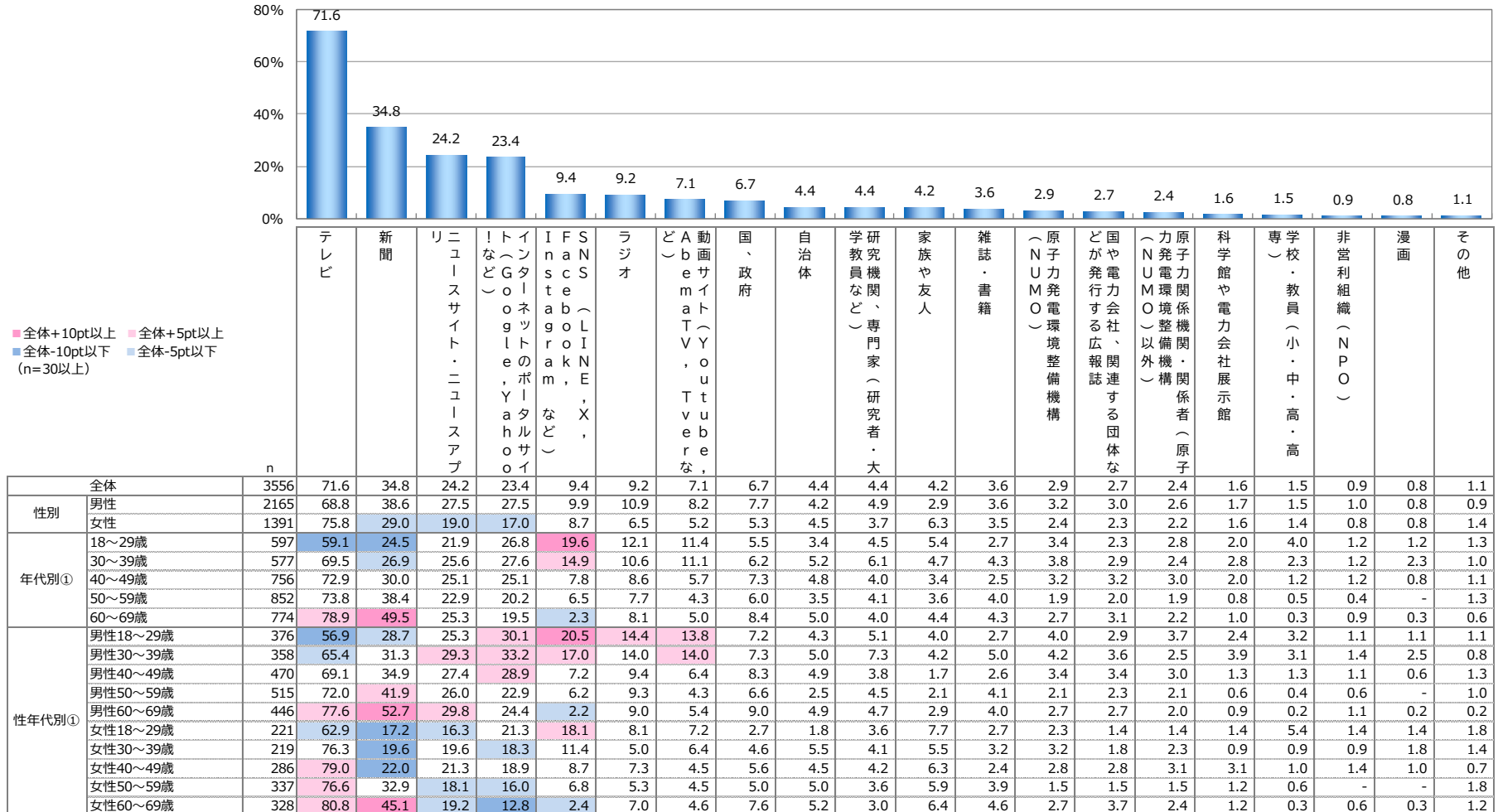


※ 今回と過去の調査では、回答の選択肢、回答者数、調査方法が異なるものが含まれます。

NUMOの認知経路は、「テレビ」が7割と多く、次いで「新聞」「ニュースサイト・ニュースアプリ」「インターネットのポータルサイト」となっている。

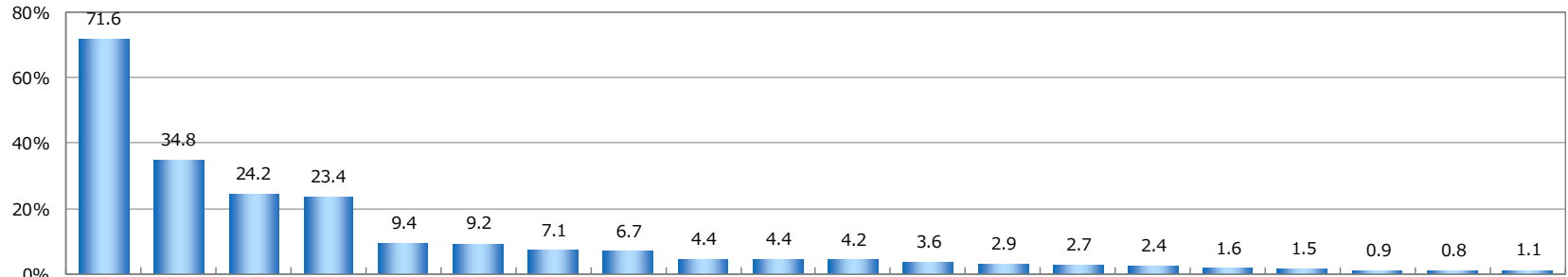
- ▶ 年代が上がるほど「テレビ」「新聞」が高くなる。また、若い年代ほど「インターネットのポータルサイト」「SNS」「ラジオ」「動画サイト」は高い傾向にある。
- ▶ 女性では、「新聞」「ニュースサイト・ニュースアプリ」「インターネットのポータルサイト」などが男性と比べて低く、「テレビ」が主な認知経路。一方男性は「テレビ」「新聞」「インターネットのポータルサイト」「SNS」なども比較的高く、認知経路の媒体が多岐にわたっている。

Q26.あなたは、どのような情報源から「原子力発電環境整備機構（NUMO）」について知りましたか。次の中から選択してください。（複数回答可）



➤ 18～24歳(若年層)では、「SNS」が男女ともに約2割で比較的高い。

Q26.あなたは、どのような情報源から「原子力発電環境整備機構（NUMO）」について知りましたか。次の中から選択してください。（複数回答可）

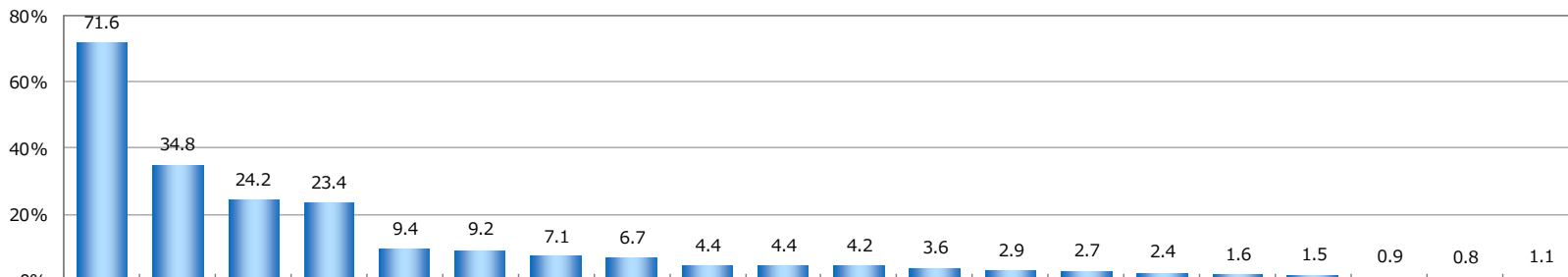


■ 全体+10pt以上 ■ 全体+5pt以上
 ■ 全体-10pt以下 ■ 全体-5pt以下
 (n=30以上)

		n	テレビ	新聞	リニュースサイト・ニュースアプリ	インターネットのポータルサイト（Google, Yahooなど）	Instagram, Facebook, X, SNS（LINE, SNSなど）	ラジオ	動画サイト（YouTube, TVerなど）	国、政府	自治体	学機関、専門家（研究者・大	家族や友人	雑誌・書籍	原子力発電環境整備機構（NUMO）	原子力関係機関・関係者（原子力発電環境整備機構以外）	科学館や電力会社展示館	学校・教員（小・中・高・高専）	非営利組織（NPO）	漫画	その他	
全体		3556	71.6	34.8	24.2	23.4	9.4	9.2	7.1	6.7	4.4	4.4	4.2	3.6	2.9	2.7	2.4	1.6	1.5	0.9	0.8	1.1
性別	男性	2165	68.8	38.6	27.5	27.5	9.9	10.9	8.2	7.7	4.2	4.9	2.9	3.6	3.2	3.0	2.6	1.7	1.5	1.0	0.8	0.9
	女性	1391	75.8	29.0	19.0	17.0	8.7	6.5	5.2	5.3	4.5	3.7	6.3	3.5	2.4	2.3	1.6	1.4	0.8	0.8	1.4	
年代別②	18～24歳(若年層)	274	58.4	22.6	21.2	28.8	20.1	11.7	11.7	4.7	3.6	5.5	7.7	3.3	4.4	1.8	2.9	2.2	6.6	2.2	1.5	1.1
	25～44歳(青年層)	1230	67.7	26.9	25.1	26.4	14.5	10.3	9.7	6.3	4.4	4.8	3.8	3.1	3.1	3.1	2.6	2.2	2.0	0.9	1.4	1.1
	45～69歳	2052	75.6	41.2	24.0	20.9	5.0	8.2	4.9	7.3	4.4	4.1	4.0	3.9	2.6	2.6	2.3	1.2	0.5	0.8	0.3	1.0
性年代別②	男性18～24歳(若年層)	166	56.0	28.9	24.1	30.1	20.5	13.9	13.9	6.6	4.8	7.2	6.6	3.0	5.4	2.4	3.6	3.0	5.4	2.4	1.2	1.2
	男性25～44歳(青年層)	763	63.7	30.9	28.2	31.1	15.6	12.7	11.9	7.6	4.5	5.2	2.8	3.5	3.5	3.7	3.1	2.6	2.4	0.9	1.4	0.9
	男性45～69歳	1236	73.7	44.6	27.6	24.9	4.9	9.4	5.2	7.8	4.0	4.4	2.4	3.8	2.7	2.6	2.2	0.9	0.4	0.9	0.3	0.8
	女性18～24歳(若年層)	108	62.0	13.0	16.7	26.9	19.4	8.3	8.3	1.9	1.9	2.8	9.3	3.7	2.8	0.9	1.9	0.9	8.3	1.9	1.9	0.9
	女性25～44歳(青年層)	467	74.3	20.3	20.1	18.8	12.6	6.4	6.0	4.3	4.3	4.1	5.6	2.4	2.4	2.1	1.7	1.5	1.3	0.9	1.3	1.5
女性45～69歳	816	78.6	36.0	18.6	14.7	5.0	6.4	6.4	6.4	5.0	3.6	6.4	4.0	2.5	2.6	2.5	1.7	0.6	0.6	0.4	1.3	

- エリア別では、北海道では全体と比べて「テレビ」「新聞」が高く、「ニュースサイト・ニュースアプリ」「インターネットのポータルサイト」「SNS」は低い。
- 「新聞」は中国、四国でも全体と比べて高い。

Q26.あなたは、どのような情報源から「原子力発電環境整備機構（NUMO）」について知りましたか。次の中から選択してください。（複数回答可）



■ 全体+10pt以上 ■ 全体+5pt以上
 ■ 全体-10pt以下 ■ 全体-5pt以下
 (n=30以上)

n		テレビ	新聞	リニュースサイト・ニュースアプリ	インターネットのポータルサイト	INS (LINE, X, SNS, etc.)	ラジオ	動画サイト (YouTube, etc.)	国、政府	自治体	学教員など	研究機関、専門家 (研究者・大)	家族や友人	雑誌・書籍	原子力発電環境整備機構 (NUMO)	原子力関係機関・関係者 (原子力発電環境整備機構)	原子力関係機関・関係者 (原子力発電環境整備機構以外)	科学館や電力会社展示館	専(小・中・高)	学校・教員 (小・中・高)	非営利組織 (NPO)	漫画	その他
全体	3556	71.6	34.8	24.2	23.4	9.4	9.2	7.1	6.7	4.4	4.4	4.2	4.2	3.6	2.9	2.7	2.4	1.6	1.5	0.9	0.8	1.1	
エリア別																							
北海道	208	79.3	42.8	18.3	16.3	4.3	12.5	5.3	9.1	6.3	3.4	3.4	3.4	5.8	2.9	2.4	2.9	2.9	1.0	1.4	1.4	1.0	
東北	323	75.2	39.3	23.5	20.7	8.7	13.0	8.7	5.9	5.0	4.3	2.8	2.8	4.6	3.7	3.4	2.8	1.2	0.9	0.6	0.9	1.2	
関東 (東京都除く)	886	69.0	31.0	26.5	23.8	8.1	8.4	5.6	7.2	4.2	4.7	4.7	3.0	2.8	2.4	2.6	1.6	1.6	1.6	0.9	0.6	1.0	
東京都	451	67.2	31.0	25.9	29.5	12.0	8.9	8.9	6.2	4.2	5.1	4.2	3.1	2.4	2.9	2.2	2.0	1.6	1.3	1.3	2.4		
北陸	67	74.6	38.8	17.9	19.4	3.0	3.0	7.5	4.5	3.0	3.0	6.0	1.5	-	1.5	-	1.5	-	-	-	-	-	
中部	422	72.0	38.6	21.6	21.6	10.7	6.6	8.3	5.7	3.1	3.8	3.3	3.6	2.8	1.9	3.1	1.9	1.2	1.2	1.2	0.9	0.2	
関西	510	70.6	30.4	24.1	23.9	12.0	6.9	6.7	5.1	2.5	4.5	4.7	3.7	2.4	2.2	2.0	0.8	2.0	1.0	1.2	0.6		
中国	176	71.6	39.8	22.7	23.9	10.8	8.0	6.3	6.8	8.0	5.1	4.0	5.1	2.8	6.3	1.1	0.6	2.8	0.6	-	-	1.7	
四国	102	72.5	42.2	27.5	23.5	9.8	15.7	5.9	7.8	2.9	4.9	4.9	-	2.0	2.9	2.0	2.0	1.0	-	-	-		
九州・沖縄	411	75.2	36.5	24.3	23.1	8.5	12.2	7.5	9.0	6.1	4.1	4.6	3.6	4.4	2.9	2.9	2.2	1.2	0.7	0.2	1.2		